

An impressionist painting depicting a group of dancers in a forest. The dancers are wearing colorful, textured dresses in shades of orange, red, and green. The background is a dense, dark forest with visible brushstrokes. The overall style is characteristic of the Impressionist movement, with a focus on light and color.

TEAM
of
ART

ΟΔΗΓΟΣ ΥΛΟΠΟΙΗΣΗΣ
TEAM OF ART

ΕΝΑ ΕΡΓΟ ΠΟΥ ΥΠΟΣΤΗΡΙΖΕΤΑΙ ΑΠΟ ΤΟ ΠΡΟΓΡΑΜΜΑ ERASMUS+



Co-funded by
the European Union

ΠΕΡΙΕΧΟΜΕΝΑ

ΠΑΡΟΥΣΙΑΣΗ

ΜΕΡΟΣ 1 / ΠΡΟΚΛΗΣΕΙΣ ΣΥΜΠΕΡΙΛΗΨΗΣ ΣΤΟ ΤΟΜΕΑ ΤΩΝ ΜΟΥΣΕΙΩΝ

- 9 Προσβασιμότητα επί τόπου/έξω από τους τοίχους
- 14 Καλλιτεχνική εκπαίδευση για όλους

ΜΕΡΟΣ 2 / ΚΑΝΕ ΤΑ ΕΡΓΑ ΤΕΧΝΗΣ ΠΡΟΣΒΑΣΙΜΑ

- 21 Διευκόλυνε την ανάγνωση μιας εικόνας

ΜΕΡΟΣ 3 / Ο ΝΕΟΣ ΨΗΦΙΑΚΟΣ ΣΧΕΔΙΑΣΜΟΣ ΑΝΑΓΝΩΣΗΣ

- 29 Μια νέα εμπειρία ψηφιακής τέχνης

ΜΕΡΟΣ 4 / ΑΠΟΤΕΛΕΣΜΑΤΑ ΕΡΓΟΥ

- 37 Δωρεάν παιδαγωγικοί πόροι

ΣΥΜΠΕΡΑΣΜΑ

ΑΝΑΦΟΡΕΣ

ΠΑΡΟΥΣΙΑΣΗ

Πλαίσιο

Η τέχνη κι ο πολιτισμός είναι ένα πολύ σημαντικό κομμάτι των ατομικών δεξιοτήτων εντός της κοινωνίας, ειδικά όταν αναφερόμαστε στην κοινωνική συμπερίληψη.

Στον πολιτιστικό τομέα, εξακολουθούν να υπάρχουν προκλήσεις για την ένταξη των μειονεκτούντων ομάδων, όσον αφορά τις διάφορες μορφές προσβασιμότητας. Υπάρχει η ανάγκη, ενήλικα άτομα με μερική ή καθόλου πρόσβαση σε βιβλία και την πολιτιστική κληρονομιά, να υποστηριχθούν μέσω της απόκτησης βασικών γνώσεων και δεξιοτήτων σχετικών με τον πολιτισμό. Παρόλο που μπορεί να μην έχουν κάποιο τυπικό προσόν πέραν της εκμάθησης γλώσσας ή δεξιοτήτων γραφής, ο πολιτισμός κι η κληρονομιά της Ευρώπης μπορούν εύκολα να γίνουν “κατανοητά στην ανάγνωση και την κατανόηση”, όταν παρουσιάζονται σε εκείνους με προσβάσιμο τρόπο, μέσω καινοτόμων μορφών πολιτιστικής παρέμβασης και εκπαιδεύσεων με χρήση ψηφιακών εργαλείων.

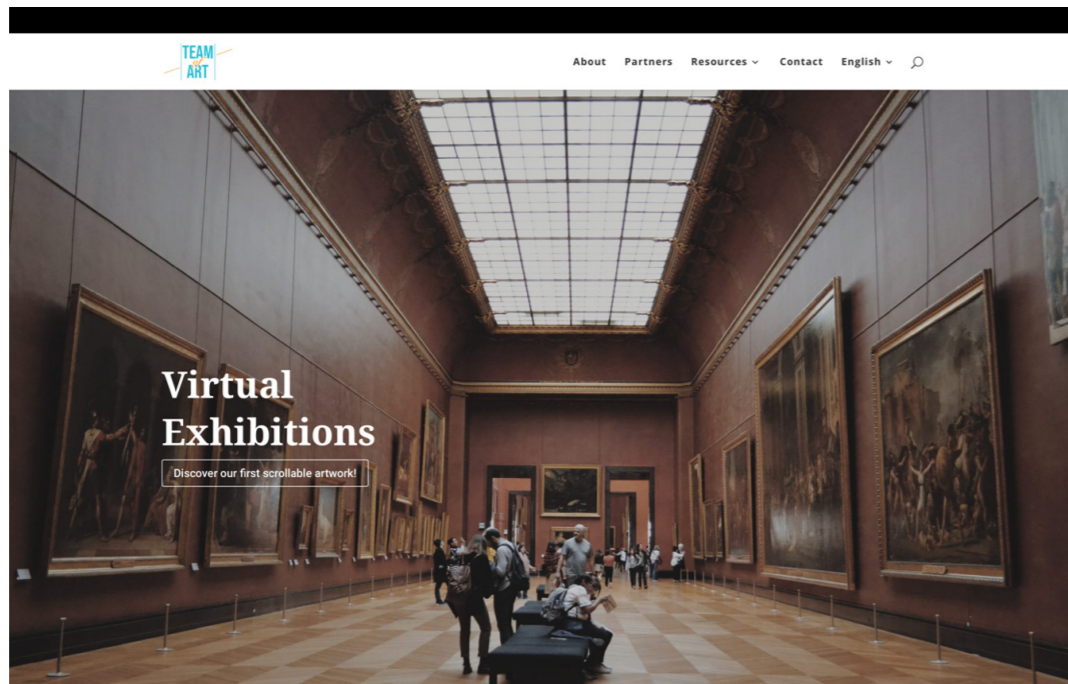
Η πανδημία COVID 19 βοήθησε να έρθουν στο προσκήνιο πρωτοβουλίες που στοχεύουν στην επιτάχυνση της συμπερίληψης στον πολιτισμό εντός της Ευρώπης. Αμφισβητήσαμε την προσβασιμότητα των εικόνων και των κειμένων στο Διαδίκτυο, για διαφορετικές ομάδες ανθρώπων, συμπεριλαμβανομένων ατόμων με προβλήματα όρασης και ατόμων με ειδικές ανάγκες (π.χ αποπροσανατολισμός, περιπλοκότητα, άγχος, απόρριψη κ.τ.λ). Οι ευκαιρίες για ψηφιακή πολιτιστική περιήγηση στον κόσμο των Τεχνών για αυτά τα άτομα ήταν περιορισμένες. Έτσι, το έργο πρόσφερε έναν καινούργιο και καινοτόμο τρόπο να ανακαλύψουμε έργα τέχνης για κοινό με ειδικές ανάγκες, ενώ παράλληλα παρείχε εκπαιδευτικούς πόρους σε επαγγελματίες της Εκπαίδευσης Ενηλίκων, για ομάδες ατόμων με μερικά ή καθόλου προσόντα.

Μια μεγάλη διαθεσιμότητα σε έργα ευρωπαϊκής κληρονομιάς με υψηλή ανάλυση, παρείχε στους εταίρους μια σημαντική ευκαιρία να αναπτύξουν ένα σύνολο ψηφιακών πρακτικών και εργαλείων για όσα άτομα θέλουν να μάθουν, εκπαιδευτικούς, εκπαιδευτές και διαμεσολαβητές. Αυτοί οι πόροι έγιναν διαθέσιμοι σε ένα πρόσφατα δημιουργημένο προσβάσιμο ψηφιακό μουσείο.

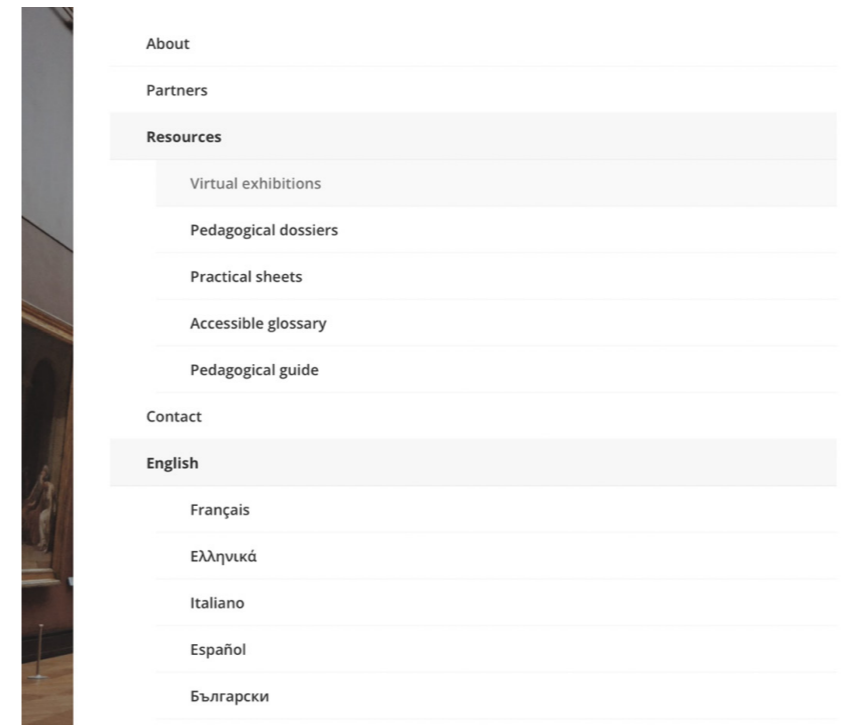
Πλατφόρμα “Το Ευρωπαϊκό Προσβάσιμο Μουσείο”

Η πλατφόρμα Ευρωπαϊκό Προσβάσιμο Μουσείο είναι το βασικό εργαλείο του έργου. Αυτό συμβαίνει διότι η συγκεκριμένη πλατφόρμα συγκεντρώνει όλους τους υπόλοιπους στόχους κι εξυπηρετεί ως κατάλογος. Αυτή η πλατφόρμα είναι η πρώτη του είδους της, προσφέροντας τέτοιου τύπου ψηφιακές εκθέσεις οπτικών έργων τέχνης με συμπεριληπτικό τρόπο, χρησιμοποιώντας την “κύλιση” (“scrolling”) ως μέσο οπτικής αφήγησης και κείμενα που είναι εύκολα να αναγνωστούν και να μεταφραστούν.

Εντός της πλατφόρμας υπάρχει ένας σημαντικός αριθμός σελίδων και επιμέρους τμημάτων. Υπάρχει η σελίδα «Το πρόγραμμα», στην οποία εν συντομία παρουσιάζεται το έργο, οι στόχοι του και το χρονοδιάγραμμα του. Στη σελίδα «Συνεργάτες» υπάρχει μια σύντομη περιγραφή και τον κάθε εταίρο που συμμετέχει στο πρόγραμμα. Η σελίδα «Πόροι» παρέχει έναν σύνδεσμο που οδηγεί απευθείας τον επισκέπτη στα παραδοτέα του έργου. Η σελίδα «Επικοινωνία» επιτρέπει στον επισκέπτη να έρθει σε επαφή με την ομάδα του έργου. Υπάρχει, επίσης, η επιλογή της γλώσσας, όπου ο επισκέπτης μπορεί να δει όλο το διαθέσιμο περιεχόμενο, τα εργαλεία και τα έγγραφα, καθώς και να τα κάνει λήψη, στις εξής γλώσσες: Αγγλικά, Γαλλικά, Ελληνικά, Ιταλικά, Ισπανικά, και Βουλγάρικα.



Team of Art Platform



Μια οπτική αναπαράσταση του περιεχομένου της πλατφόρμας Team of Art είναι διαθέσιμο στους επισκέπτες, και προσβάσιμο στον ακόλουθο σύνδεσμο: www.team-of-art.eu

Ψηφιακές Εκθέσεις: 120 κινούμενα και σε κύλιση έργα τέχνης

Το συγκεκριμένο παραδοτέο επικεντρώνεται στο να προταθούν νέοι τρόποι παρουσίασης έργων τέχνης, χρησιμοποιώντας προσβάσιμη μεθοδολογία. Η ομάδα-στόχος είναι ενήλικα άτομα που επιθυμούν να μάθουν, με μερικά ή καθόλου προσόντα και/ή με ειδικές ανάγκες.

Μέσα από επιμέλεια των κειμένων, η συγγραφή του περιεχομένου έχει γίνει με ευανάγνωστο τρόπο κι απλή γλώσσα. Αρχικά, οι συνεργάτες παρατήρησαν τις εμπειρίες της ομάδας στόχου σχετικά με τις κοινές μεθόδους παρουσίαση των έργων τέχνης. Για πολλά άτομα της ομάδας στόχου είναι δύσκολο να ερμηνεύσουν τις μακροσκελείς και δυσνόητες παραγράφους, σημειωμένες με τρόπο που συνοδεύονται από πίνακες γεμάτους λεπτομέρεια. Αντίθετα, μάλιστα, αυτού του είδους η σύνθεση επηρεάζει αρνητικά τον θεατή σε ότι αφορά την συναισθηματική ευημερία. Αυτό συμβάλει αρνητικά στην εμπειρία τους με την πολιτιστική κληρονομιά και δεν τους επιτρέπει να κατανοήσουν και να βιώσουν το έργο τέχνης. Λαμβάνοντας σοβαρά υπόψιν τις διαστάσεις που προκαλούν αρνητικά συναισθήματα, οι εταίροι ανέπτυξαν μια μεθοδολογία, η οποία αποφεύγει την νοητική υπερφόρτωση και τον αποπροσανατολισμό και παρέχει στον θεατή μια ευανάγνωστη και βιωματική μεθοδολογία που ευνοεί τα θετικά συναισθήματα. Μέσα από μια προοδευτική και κατευθυνόμενη εύρεση, οι θεατές μπορούν να εξερευνήσουν το έργο τέχνης στην πληρότητα του, μέσω μιας κινούμενης και σε κύλιση «οπτικής βόλτας».

10 Παιδαγωγικοί Φάκελοι

Προκειμένου οι εκπαιδευτικοί και οι εκπαιδευτές να εντάξουν τις ψηφιακές εκθέσεις στα παιδαγωγικά τους μονοπάτια, δέκα παιδαγωγικοί φάκελοι δημιουργήθηκαν. Αυτοί οι φάκελοι παρείχαν υποστήριξη στους εκπαιδευτικούς και τους εκπαιδευτές, παρέχοντας τους διάφορους προσβάσιμους και συμπεριληπτικούς τρόπους για να εντάξουν την τέχνη και την πολιτιστική κληρονομιά, στην εκπαιδευτική διαδικασία, με διαφορετικές ομάδες ανθρώπων. Σε ένα προφορικό και γραπτό επίπεδο κατανόησης επιπέδου Β (κλίμακα προσβασιμότητας), και μέσω της δημιουργίας προσβάσιμου κειμένου κι απεικόνισης εικόνων για άτομα με ειδικές ανάγκες, αυτοί οι δέκα παιδαγωγικοί φάκελοι φέρνουν γνώση και κατάρτιση στους εκπαιδευτικούς και τους εκπαιδευτές. Τέλος, αυτοί οι φάκελοι παρουσιάζουν καλές πρακτικές για το πώς μπορούν να προσαρμόσουν πολιτιστικό περιεχόμενο για το εκάστοτε κοινό τους.

30 Φύλλα Πρακτικής

Οι θεματικές που τα φύλλα πρακτικής εστίασαν ήταν η Συμπερίληψη, τα Ψηφιακά Εργαλεία, Τεχνικές που μπορεί να χρησιμοποιήσει ένας εκπαιδευτικός και μια επιλογή δραστηριοτήτων, κατάλληλων για το συγκεκριμένο κοινό. Η δημιουργία Φύλλων Πρακτικής διευκολύνει τους εκπαιδευτικούς και παρέχει σε αυτούς και τους εκπαιδευτές συμβουλές, χρήσιμα εργαστήρια και εκπαιδευτικό υλικό που μπορούν να συμβουλευτούν, στην θεματική της προσβασιμότητας και τέχνης, ως μέρος των καθημερινών δραστηριοτήτων εντός της τάξης. Τους παρέχονται, επίσης, σημαντικές συμβουλές αλλά και πρακτικά παραδείγματα για το πώς να παρουσιάσουν το εκπαιδευτικό περιεχόμενο σε μαθητές και μαθητευόμενους με ειδικές ανάγκες. Αυτές οι συμβουλές ξεπερνούν το περιεχόμενο και τις παρουσιάσεις. Επιπλέον, τα φύλλα πρακτικής προσφέρουν σε εκπαιδευτικό κι εκπαιδευτή την ευκαιρία να εξερευνήσουν και την καθοδήγηση για το πώς μπορούν να χρησιμοποιήσουν ένα δωρεάν λογισμικό για εργαστήρια συναφή με την τέχνη και την πολιτιστική κληρονομιά, φυσικά, με προσβάσιμο τρόπο. Επίσης, τα φύλλα πρακτική δίνουν εξηγήσεις κι ορισμούς σχετικά με την προσβασιμότητα για ορισμένες ειδικές ανάγκες.

Λέξεις κλειδιά για την Τέχνη: Προσβάσιμο Γλωσσάρι

Είναι σημαντικό για τους θεατές του κοινού – παιδαγωγούς κι εκπαιδευτές, να είναι σε θέση να ερμηνεύσουν την ψηφιακή κύλιση και τα αφηγηματικά έργα που παρουσιάστηκαν στο Ευρωπαϊκό Προσβάσιμο Μουσείο και στις Ψηφιακές Εκθέσεις. Οι όροι που σχετίζονται με αυτούς τους στόχους, περιγράφονται με ευανάγνωστη και κατανοητή γλώσσα. Μέσα από αυτό το πλήρως προσβάσιμο γλωσσάρι, τουλάχιστον 50 όροι σχετικοί με την τέχνη και τα υπο-θέματα αυτού του έργου περιεγράφηκαν.

Επιπλέον, υπάρχουν περισσότερες από μία φωτογραφίες και βίντεο, τα οποία συνοδεύουν τον κάθε όρο και παρουσιάζονται δίπλα σε αυτόν – για οπτική αναπαράσταση και ευκολότερη ερμηνεία. Για τους εκπαιδευτικούς, αυτό το γλωσσάρι προσφέρει επίσης της ευκαιρία να οριστούν με έναν πιο εύκολο τρόπο, σύνθετες έννοιες για τα διαφορετικά κοινά που υπηρετούν.

Κατά τη διάρκεια προετοιμασίας του παρόντος έργου, το γλωσσάρι ήταν το πρώτο του είδους του, ένα πολύγλωσσο γλωσσάρι, το οποίο περιέχει καλλιτεχνικό λεξιλόγιο για ομάδες ανθρώπων με μερικά ή καθόλου προσόντα και/η με αναπηρίες και μαθησιακές δυσκολίες, και το οποίο είναι φιλικό προς τα άτομα με αναπηρία κι εύκολο να διαβαστεί. Για μια ακόμη φορά, οι φωτογραφίες και τα βίντεο έχουν οργανωθεί για πιο εύκολη ερμηνεία.

Οδηγός παιδαγωγικής υλοποίησης

Αυτός ο Οδηγός Υλοποίησης απευθύνεται σε εκπαιδευτικούς, εκπαιδευτές και διαμεσολαβητές, οι οποίοι συνδέονται –με οποιονδήποτε τρόπο- στις ομάδες στόχους του έργου. Αυτός ο οδηγός έχει αναπτυχθεί για να συζητηθεί το θέμα της προσβασιμότητας των κειμένων και των εικόνων. Αυτό γιατί μια σύνθετη εικόνα, για παράδειγμα, ίσως είναι δύσκολο να γίνει κατανοητή από μερικά άτομα. Εντός αυτού του οδηγού, ένας αριθμός γενικών και πρακτικών ερωτημάτων έχει απαντηθεί.

Συμπεραίνοντας, μέσω αυτού του έργου, ο ευρωπαϊκός πολιτισμός και η κληρονομιά προωθήθηκαν και οι εκπαιδευτές ανέπτυξαν νέες σημαντικές δεξιότητες, σημαντικές για την επιτυχία μιας συμπεριληπτικής κοινωνίας. Όλα τα μέρη αυτού του έργου έχουν προετοιμαστεί στα Αγγλικά, και μεταφραστεί σε όλες τις επίσημες γλώσσες των εταίρων, κι όλα τα μέρη που απευθύνονται στα άτομα που επιθυμούν να μάθουν, έχουν δημιουργηθεί με τρόπο κατανοητό και ευανάγνωστο.

ΠΡΟΣΒΑΣΙΜΟΤΗΤΑ ΕΠΙ ΤΟΠΟΥ/ΕΞΩ ΑΠΟ ΤΟΥΣ ΤΟΙΧΟΥΣ

Η προσβασιμότητα είναι μια πολύ σύνθετη έννοια, που επηρεάζει πολλαπλές σφαίρες της ανθρώπινης ζωής: από την οικονομική στην κοινωνική, από την ιδιωτική στην δημόσια, και από την πολιτική στο περιβάλλον. Έχει μεταμορφωθεί σε τεράστιο βαθμό, στο πέρασμα του χρόνου, κυρίως λόγω της εξέλιξης της έννοιας της αναπηρίας, με την οποία είναι στενά συνδεδεμένες. Τώρα, θα εξετάσουμε τις προκλήσεις που αντιμετωπίζουν τα μουσεία με την προσβασιμότητα και τα διαφορετικά εμπόδια που υπάρχουν. Θα καταλάβουμε τη σημασία να υπερπηδήσουμε αυτά τα εμπόδια και πώς η πανδημία του COVID-19 μπορεί επίσης να ιδωθεί ως μια ευκαιρία να προχωρήσουμε προς έναν ολοένα και πιο συμπεριληπτικό κόσμο.

Τα Μουσεία και η πρόκληση της προσβασιμότητας

Οι πρόσφατες δεκαετίες έχουν δει μια αύξηση της κατασκευής κι ανάπτυξης μουσείων, στα σύνορα του Δυτικού κόσμου. Ωστόσο, αυτή η έκρηξη δεν μεταφράστηκε απαραίτητα σε μια αύξηση των επισκεπτών ή μιας διαφοροποίησης του προφίλ του παραδοσιακού επισκέπτη, το οποίο συνήθως περιλαμβάνει υψηλό εισόδημα και υψηλή μόρφωση.

Η πρόσβαση στα μουσεία δε σημαίνει μόνο το καλωσόρισμα διαφορετικών τύπων επισκεπτών, ανεξαρτήτως του προφίλ τους, αλλά επίσης σημαίνει πως το περιεχόμενο των μουσείων είναι κατανοητό σε όλους. Ανεξαρτήτως του αν το έργο είναι πίνακας, ένα άγαλμα ή ένα video display, τα μουσεία πρέπει να κάνουν τον πολιτισμό προσβάσιμο σε επισκέπτες. Η ιδέα ότι η τέχνη κι ο πολιτισμός είναι ανάμεσα στις θεματικές που αντιμετωπίζονται πιο εύκολα από την προσβασιμότητα είναι λογική, δεδομένου ότι ο πολιτισμός εστιάζει στη δημιουργία διαλόγου και στις ανθρώπινες συνδέσεις και είναι συνώνυμος με την κοινωνική συμπερίληψη.

ΜΕΡΟΣ 1 ΠΡΟΚΛΗΣΕΙΣ ΣΥΜΠΕΡΙΛΗΨΗΣ ΣΤΟ ΤΟΜΕΑ ΤΩΝ ΜΟΥΣΕΙΩΝ

The Bather,
1906, Henri Manguin

Όχι μόνο τα μουσεία, αλλά ο πολιτισμός εν γένει, μας επιτρέπουν να είμαστε, και να νιώθουμε πιο ελεύθεροι, ότι συμπεριλαμβανόμαστε περισσότερο στην κοινωνία μας και να γνωρίζουμε ανθρώπους έξω από τη ζώνη ασφαλείας μας. Κι αυτό είναι που μπορούμε να αποκαλέσουμε ως τη δύναμη της κοινωνικής συμπερίληψης. Τα προσβάσιμα μουσεία διευκολύνουν τα πράγματα, για όλα τα είδη κοινών που τα επισκέπτονται.

Τα μουσεία παίζουν έναν καθοριστικό ρόλο στην κοινωνία, εκπαιδεύονται το κοινό και αντιπροσωπεύοντας διαφορετικές πλευρές του πολιτισμού μέσω των εκθεμάτων τους. Άνθρωποι με φυσικές αναπηρίες είναι μέρος της κοινότητας που εκπαιδεύεται ή αντιπροσωπεύεται από τα μουσεία. Συνεπώς, είναι απαραίτητο να κάνουμε τα μουσεία προσβάσιμα σε αυτές τις κοινότητες, παρέχοντας λογικές προσαρμογές για τις αναπηρίες, εντός των μουσείων. Η προσβασιμότητα για ανθρώπους με αναπηρίες σημαίνει ότι τα μουσεία και τα ινστιτούτα χρειάζεται να παρέχουν με ίσο τρόπο πρόσβαση και υπηρεσίες, εντός των χώρων τους, για όλους τους τύπους των ομάδων που τα επισκέπτονται.



© Εικόνα από pch.vector (Freepik)

Άλλη μια ευκαιρία για προσβασιμότητα πρόεκυψε με την πανδημία του COVID-19. Αυτό συνέβη γιατί η πρόσβαση σε πολλές εγκαταστάσεις ήταν ανέφικτη για κάποιους μήνες. Μια πιθανή ανταπόκριση ήταν το ψηφιακό. Τα μουσεία, λοιπόν, βρέθηκαν στην ανάγκη να χρησιμοποιήσουν τα ψηφιακά μέσα, προκειμένου να έρθουν πιο κοντά στους ανθρώπους και να διατηρήσουν το ρόλο τους στην κοινωνία, ως πολιτιστικοί και εκπαιδευτικοί παράγοντες.

Η πανδημία ως μια νέα ευκαιρία για συμπεριλήψη

Ο COVID-19 και οι επακόλουθοι περιορισμοί που υποβλήθηκαν για να περιορίσουν την επέκταση του ιού, άλλαξαν τις ζωές μας σε διαφορετικούς τομείς. Αυτό ισχύει εξίσου για την ικανότητα να βιώνουμε τα μουσεία, τον πολιτισμό και την συμπερίληψη. Με την πανδημία, πολλά μουσεία, καθώς κι

άλλοι χώροι, αναγκάστηκαν να παύσουν την λειτουργία τους για ένα μεγάλο χρονικό διάστημα. Ταυτόχρονα, με τους περιορισμούς για την εξάπλωση του ιού, κάποιοι οργανισμοί ήταν αναγκασμένοι να περιορίσουν τον αριθμό των ατόμων που έχουν πρόσβαση σε κλειστούς χώρους. Με τα μουσεία να είναι περισσότερο κλειστά, παρά ανοιχτά, τον περασμένο χρόνο, όλοι πήρανε μια γεύση για το πως είναι να είσαι αποκλεισμένος από τις πολιτιστικές εμπειρίες. Ωστόσο, υπάρχουν χιλιάδες άνθρωποι για τους οποίους αυτό, ο αποκλεισμός, είναι μια συνεχή διαδικασία, με τους χώρους να είναι μη προσβάσιμα για μια πληθώρα λόγων.

Επιπρόσθετα, η εμπειρία του εγκλεισμού – που προκλήθηκε από την πανδημία και κατ' επέκταση από την περίοδο των περιορισμών και την κοινωνική αποξένωση – μας δείχνει την αναγκαιότητα, τώρα πιο πολύ από ποτέ, να κάνουμε τα μουσεία προσβάσιμα και να εμπλέξουμε τους ανθρώπους. Είναι σημαντικό να υπερβούμε τα φυσικά εμπόδια και να έρθουμε σε επαφή με την υπάρχουσα ατομική διαφορετικότητα, για να κάνουμε την εμπειρία των τεχνών και των μουσείων, πιο εύκολη και πιο παρακινητική.

Η σπουδαιότητα του ψηφιακού, στο να γίνουν τα μουσεία πιο προσβάσιμα

Παρόλα αυτά, η πανδημία και η απουσία προσβασιμότητας πολλών χώρων, συμπεριλαμβανομένων των μουσείων, μας έχουν δώσει την ευκαιρία να βρούμε νέους τρόπους για να κάνουμε τον πολιτισμό προσβάσιμο και έναν νέο τρόπο για να απολαμβάνουμε τα μουσεία, αλλά και τον πολιτισμό εν γένει. Η ψηφιοποίηση υλικών των μουσείων μπορεί να αποτελέσει ένα ενδιαφέρον σημείο τομής για την προσβασιμότητα αυτών. Η χρήση ψηφιακών μέσων μπορεί να σημαίνει επέκταση της δυνατότητας για ενημέρωση αλλά και επέκταση αυτών που μπορεί να προσφέρει κάποιος. Οι άνθρωποι, έτσι, έχουν πρόσβαση σε επιπλέον υλικό. Επίσης, το ψηφιακό δίνει τη δυνατότητα του να προσεγγίσει κανείς περισσότερους ανθρώπους, ακόμη κι εκτός του γεωγραφικού χώρου που βρίσκεται το μουσείο. Το ψηφιακό, λοιπόν, κάνει εφικτή τη γεφύρωση των αποστάσεων, των φυσικών και πολιτιστικών εξίσου.

Διαφορετικές μορφές εμποδίων

Το μουσείο πρέπει να είναι προσβάσιμο με διαφορετικούς τρόπους, ενώ τα εμπόδια και κωλύματα μπορούν είναι πολλά και διαφορετικά. Μπορούν να είναι φυσικά, πολιτιστικά ή αισθητηριακά εμπόδια. Τα εμπόδια και οι περιορισμοί, όχι μόνο πρέπει να αφαιρεθούν, αλλά πρέπει να είναι ανεξάρτητα προσβάσιμα για όλα τα άτομα: αυτό σημαίνει ότι οι άνθρωποι πρέπει να έχουν την ελευθερία να απολαύσουν ενδεχομένως μια μουσειακή εμπειρία, με πλήρη αυτονομία.

Φυσικά εμπόδια

Τα πρώτα εμπόδια που εντοπίζουμε είναι τα φυσικά. Μπορούν να υπάρξουν διαφορετικά φυσικά εμπόδια, που μπορούν να αποτελέσουν πρόβλημα για διαφορετικές ομάδες ανθρώπων: για παράδειγμα, τα άτομα σε αναπηρικά αμαξίδια, οι άνθρωποι με περιπατητή, οι άνθρωποι με οπτικές αναπηρίες όπως η τύφλωση, οι ηλικιωμένοι που θέλουν ειδική βοήθεια. Αυτά τα φυσικά εμπόδια μπορεί να εντοπίζονται όχι μόνο στο εσωτερικό των μουσείων, αλλά και στον εξωτερικό χώρο αυτών, όπως είναι η είσοδος ή ο δρόμος που οδηγεί στο μουσείο. Εντός του χώρου, όλοι οι χώροι πρέπει να είναι προσβάσιμοι, ξεκινώντας από τις τουαλέτες, σε διαφορετικούς ορόφους του μουσείου, που μπορεί να φτάσει κανείς με ανελκυστήρα ή κάποιον ειδικό ανελκυστήρα.



© Εικόνα από storyset
(Freepik)

Πολιτιστικά εμπόδια

Ένας από τους στόχους των μουσείων είναι να εκπαιδεύσουν τα άτομα, φέρνοντας τα πιο κοντά στον πολιτισμό και την τέχνη. Αυτό σημαίνει επίσης να δίνεται έμφαση στο γεγονός, πως δεν ξεκινάνε όλοι οι άνθρωποι από το ίδιο επίπεδο γνώσεων. Πρέπει, λοιπόν, να λάβουμε υπόψη τόσο τις πλευρές αυτής της πολυπολιτισμικής κοινωνίας, όσο και την ύπαρξη οικονομικών ανισοτήτων – ιδιαίτερα αυτών που σχετίζονται με την πρόσβαση στον πολιτισμό.

Το πολιτιστικό ζήτημα είναι εξίσου σημαντικό. Κάθε άτομο μπορεί να έχει ένα διαφορετικό υπόβαθρο και διαφορετικές πολιτιστικές καταβολές, αλλά αυτό δε σημαίνει ότι πρέπει να υπάρχει περιορισμός στο βίωμα των μουσείων και των τεχνών. Είναι, συνεπώς, αναγκαίο να κάνουμε προσβάσιμα τα έργα τέχνης, από ένα πρίσμα κατανόησης. Η πρόσθετη πληροφορία είναι επίσης σημαντική: μπορεί να είναι για το μονοπάτι που έχει ακολουθήσει ο καλλιτέχνης μέχρι τώρα, το κοινωνικοπολιτιστικό πλαίσιο, το καλλιτεχνικό ρεύμα, κι επίσης για τις τεχνικές που χρησιμοποιήθηκαν στο υλικό του έργου τέχνης.

Αισθητηριακά εμπόδια

Τα εμπόδια μπορούν να επηρεάσουν διαφορετικές αισθήσεις. Και αυτό μας οδηγεί στη συνειδητοποίηση ότι οι τέχνες μπορούν να εκτιμηθούν και να γίνουν αντιληπτές όχι μόνον με την όραση. Μάλιστα, υπάρχουν αρκετές επιλογές για να διευκολυνθούν οι άνθρωποι με διαφορετικές αναπηρίες και να προσεγγίσουν την τέχνη. Για παράδειγμα, η ύπαρξη ηχητικών ή οπτικών οδηγιών στη νοηματική γλώσσα. Για τους ανθρώπους με οπτικές αναπηρίες, μπορεί να είναι σημαντική η προσθήκη ήχου, για να έχουν τη δυνατότητα να χρησιμοποιήσουν την αφή. Αυτό είναι εφικτό με τη δημιουργία καταλόγων και περιγραφών των έργων σε Μπράιγ ή με την ύπαρξη τρισδιάστατων έργων, τα οποία θα μπορούν να ακουμπήσουν και να έχουν μια διαφορετική αισθητηριακή εμπειρία της τέχνης.

Μπορείς επίσης να δημιουργήσεις έναν αισθητηριακό χάρτη, για να βοηθήσεις τους ανθρώπους που βρίσκονται στο φάσμα του αυτισμού. Επομένως, θα ήταν χρήσιμο να υπάρχει ένας αισθητηριακός χάρτης πριν την είσοδο στο μουσείο, για να είναι οι επισκέπτες ενήμεροι για τους χώρους, το φως, τους ήχους, και γενικά τι θα βρουν εν γένει στην πορεία.

Αν θέλουμε τα μουσεία να γίνουν πιο προσβάσιμα, πρέπει να επανεξετάσουμε τον τρόπο που παρουσιάζουμε τις εκθέσεις, ώστε αυτές να ταιριάζουν με όλα τα είδη κοινού ενός μουσείου. Είναι σημαντικό να παρέχονται συμπεριληπτικές εμπειρίες, όχι μόνο για τη συγκεκριμένη έκθεση, αλλά για το ίδιο το μουσειακό περιβάλλον.



© Εικονογράμματα
από the North Carolina
Museum of History
website

ΚΑΛΛΙΤΕΧΝΙΚΗ ΕΚΠΑΙΔΕΥΣΗ ΓΙΑ ΟΛΟΥΣ

Η τέχνη είναι ένα εργαλείο εκμάθησης και προσωπικής ανάπτυξης

Όταν μιλάμε για εκμάθηση, μιλάμε για εκπαίδευση. Η εκμάθηση είναι μια φυσική διαδικασία που εξελίσσεται στα ανθρώπινα όντα. Οι εμπειρίες που προκύπτουν από την επιθυμία και την περιέργεια κάποιου, είναι υπεύθυνες για αυτό.

Όλα τα μέρη που συμπεριλαμβάνονται σε αυτή τη διαδικασία έχουμε προσπαθήσει να παράγουμε μια κοινή εκμάθηση. Αντιμετωπίζοντας την αβεβαιότητα που υπάρχει. Η δημιουργία συλλογικών συνεργασιών μεταξύ μουσείων και των ατόμων που είναι υπεύθυνα.

Το μουσείο είναι ένας χώρος εκμάθησης. Μια ευκαιρία να μοιραστεί κανείς εμπειρίες που εμπνέουν, εκπαιδεύουν και ψυχαγωγούν. Ενθαρρύνουν τον αυτοστοχασμό, προωθούν την κριτική σκέψη και την κατανόηση του κόσμου. Επιτρέπουν, επίσης, στους ανθρώπους να μάθουν μια πληθώρα επαγγελματικών προφίλ όπως είναι οι επιστήμονες, οι εκπαιδευτικοί, οι ερευνητές, οι επιμελητές εκθέσεων, και οι ντοκιμαντερίστες, κ.τ.λ

Με αυτόν τον τρόπο, η εκπαιδευτική δραστηριότητα μεταμορφώνεται σε ένα άλλο επίπεδο. Είναι σε θέση να παρακινήσει και να δραστηριοποιήσει την εκμάθηση. Έτσι, η δημιουργία παιδαγωγικών ινστιτούτων και μεθόδων οδηγεί στην ανακάλυψη της καλλιτεχνικής εμπειρίας. Μια σημαντική εμπειρία τόσο στο πεδίο της γνώσης όσο και στο πεδίο της προσωπικής δημιουργίας.

Η σύλληψη της τέχνης και του ρόλου της στην εκπαίδευση και την κοινωνία έχει ανέλθει σε εμπιστοσύνη στα ανθρώπινα όντα. Ως ένα υποκείμενο με δική του πρωτοβουλία να πραγματοποιήσει την εσωτερική του ανάπτυξη. Με έμφυτες προοπτικές και δυνατότητες.

Είναι σημαντικό να αρχίζουμε να δίνουμε αξία στην τέχνη και να αναπτύσσουμε καλλιτεχνικές κατευθύνσεις εκμάθησης. Η ενασχόληση με την τέχνη, έχει σημαντικό αντίκτυπο στην εγκεφαλική, νοητική και προσωπική ανάπτυξη των ανθρώπων.

Η τέχνη είναι η έκφραση της ανθρώπινης ομορφίας. Διδάσκει και διδάσκεται. Είναι έναν καίριο παράγοντα για την επίτευξη της προσωπικής ευτυχίας. Προκαλεί συναισθήματα που δημιουργούν τη διαφορά μεταξύ της μελέτης και της εκμάθησης. Οτιδήποτε μας συγκινεί, είναι πιο εύκολο να το μάθουμε.

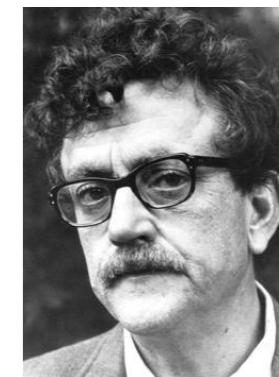
Σε προσωπικό επίπεδο, η τέχνη μας βοηθάει να αποκτήσουμε βελτιωμένες συναισθηματικές και κοινωνικές δεξιότητες. Δημιουργεί αλλαγές σε διαφορετικούς τομείς όπως είναι η αυτοπεποίθηση, οι δεξιότητες και τα ταλέντα του κάθε ατόμου. Επίσης, ευνοεί την κοινωνική ενσωμάτωση, προωθεί την συνύπαρξη, και ενισχύει την ενημέρωση για το σεβασμό στο περιβάλλον και το κοινό καλό.

Εδώ, είναι τα λόγια του συγγραφέα Kurt Vonnegut. Προσδίδει μεγάλη σημασία στον πολιτισμό για την επίτευξη της εσωτερικής ανάπτυξης:

«Εξασκείστε οποιαδήποτε τέχνη, το τραγούδι, το χορό, την υποκριτική, τη ζωγραφική, το σχέδιο, τη γλυπτική, την ποίηση, τη μυθοπλασία, τα δοκίμια, το ρεπορτάζ, ανεξαρτήτως αν το κάνετε σωστά ή λάθος, όχι για τα χρήματα και τη δόξα, αλλά για να βιώσετε το γίνεσθαι, να βρείτε τι βρίσκεται μέσα σας, να κάνετε τη ψυχή σας να μεγαλώσει. Σοβαρά! Το εννοώ, ξεκινήστε ευθύς αμέσως, κάντε τέχνη και κάντε την για την υπόλοιπη ζωή σας.» - Kurt Vonnegut, 5th Νοεμβρίου 2006.

Η τέχνη επιδεικνύει την κοινωνική φυσικότητα της εκμάθησης. Βοηθάει στην μεταξύ ομότιμων εκμάθηση και ενθαρρύνει να μαθαίνουμε από τους άλλους αλλά και για τους εαυτούς μας σε σχέση με τους άλλους. Έτσι, λοιπόν, επιβεβαιώνει ότι η δημιουργικότητα είναι νοητική δυνατότητα και ενεργοποιεί όλες τις περιοχές του εγκεφάλου. Έτσι, μπορούμε να επιβεβαιώσουμε ότι οι τέχνες ενισχύουν τη μνήμη εργασίας και την προσήλωση. Επίσης, μας διδάσκει:

- Να σκεφτόμαστε κριτικά και να εξετάζουμε τη σκέψη μας, να της φέρνουμε αντιμέτωπη με αυτό που είμαστε ή με αυτό που έχουμε σταματήσει να είμαστε.
- Να είμαστε ευέλικτοι με τους εαυτούς μας και με τους άλλους.
- Να έχουμε ανοιχτό μυαλό κι ευέλικτη σκέψη για να βρούμε λύσεις σε προβλήματα.
- Να παίρνουμε αποφάσεις με έναν πιο ευρύ και ευφάνταστο τρόπο.
- Να αντιμετωπίζουμε το απροσδόκητο, και να επιδιώκουμε το αναπάντεχο.
- Να ξέρουμε ότι τα όρια της γλώσσας μας δεν είναι και τα όρια της σκέψης μας.
- Να σκεφτόμαστε μέσο ενός υλικού, με τις δυνατότητες και τους περιορισμούς του.
- Να ζούμε εμπειρίες που δεν μπορούν να βιωθούν με κάποιον άλλον τρόπο ή από κάποια άλλη πηγή.



Kurt Vonnegut
(1922 - 2007)

Έτσι, ένας από τους βασικούς στόχους είναι να προκληθεί μια επαναπροσέγγιση – ή ακόμη καλύτερα, αποκατάσταση – προς τον πολιτισμό. Έναν ποιοτικό πολιτισμό. Ενδυναμώνοντας τις δυνατότητες του κάθε υποκειμένου, καθώς ο καθένας κι όλοι μας έχουμε το δικαίωμα να απολαύσουμε, να ζήσουμε και να μάθουμε από τον πολιτισμό.

Συμπεριληπτικές μεθοδολογίες και προσαρμογές στα μουσεία

Όταν μιλάμε για συμπερίληψη, δεν μιλάμε για μια αρχή ή αξία. Η συμπερίληψη είναι βασικό ανθρώπινο δικαίωμα. Το να ζεις, να μαθαίνεις και να εξελίσσεσαι με όλα τα άτομα που είναι κομμάτι της κοινότητας μας. Η συμπερίληψη σχετίζεται με πάρα πολλά θέματα, όπως τα φύλα και οι διαφορές τους, ζητήματα εκπαίδευσης, θρησκευτικών πεποιθήσεων ή και αναπηριών.

Αυτή τη στιγμή, τα σχολεία αποτελούν μια από τις βασικότερες πηγές εκμάθησης. Ευτυχώς, σήμερα, η κοινωνία είναι πιο ενήμερη για τους υπόλοιπους χώρους που παρέχουν πρόσβαση στη γνώση, κι οι οποίοι δεν είναι άμεσα συνδεδεμένοι με τα σχολεία. Κάποιοι χώροι είναι πιο πρόσφατοι, όπως το Διαδίκτυο. Άλλοι είναι πιο παραδοσιακοί, όπως οι βιβλιοθήκες και τα μουσεία.

Στα μουσεία, υπάρχει μια αλλαγή του προτύπου εντός του εκπαιδευτικού πεδίου. Κάποια μουσεία έχουν σχεδιάσει και εισαγάγει εκπαιδευτικά προγράμματα για διαφορετικές ηλικιακές ομάδες. Κι έτσι, μετασχηματίζοντας τη διαδικασία εκμάθησης κι ευθυγραμμίζοντας της περισσότερο με την πραγματικότητα, τα συμπεριληπτικά σχολεία έχουν ως στόχο την εξυγίανση των προβλημάτων. Τέτοια προβλήματα είναι ο κοινωνικός αποκλεισμός, η ανισότητα και οι διακρίσεις.

Για αυτόν το λόγο, οι πολιτιστικές δραστηριότητες που έχουν προσαρμοστεί για διαφορετικές ομάδες είναι πολλές. Μπορούν να εγκαθιδρύσουμε διαφορετικές ιδέες που αιτιολογούν τη θέση των μουσείων ως ιδανικοί χώροι εκμάθησης. Επίσης, το να είσαι ένας συμπεριληπτικός θεσμός, σημαίνει να σέβασαι την ισότητα και να απορρίπτεις τις διακρίσεις, να αναπτύσσεις κουνστρουκτιβιστικές φόρμες εκμάθησης, όπου οι επισκέπτες συμμετέχουν κατά την επίσκεψή τους στο μουσείο.

Είναι σημαντικό να αναφερθούμε σε μια από τις βασικότερες αρχές της εκπαίδευσης: την ισότητα. Η ισότητα συνεπάγεται και λειτουργεί εξασφαλίζοντας ίσες ευκαιρίες για όλα τα άτομα. Με αυτόν τον τρόπο, εξελίσσονται οι ανθρώπινες προσωπικότητες, μέσω της εκπαίδευσης, της εκπαιδευτικής συμπερίληψης και των ίσων δικαιωμάτων κι ευκαιριών.

Η ισότητα συσχετίζεται με την αρχή της ενιαιοποίησης. Αυτό σημαίνει να δημιουργείς συνθήκες κι ένα μοντέλο ζωής προσβάσιμο σε όλους. Το ίδιο κάνει και η συμπεριληπτική εκπαίδευση. Δίνει έμφαση στην ανάγκη των ανθρώπων με δυσκολίες, με σκοπό να έχουν ίσα δικαιώματα με όλους τους ανθρώπους.

Υπάρχει ακόμη πολύς δρόμος για να μεταμορφώσουμε τα μουσεία σε προσβάσιμους πολιτιστικούς χώρους για όλους τους ανθρώπους, με στόχο την επίτευξη της ολοκληρωμένης ανάπτυξης του ατόμου.

Επομένως, μπορούμε να επιβεβαιώσουμε ότι τα μουσεία είναι χώροι που παράγουν ευκαιρίες, ευκαιρίες εκμάθησης για ένα ευρύ φάσμα κοινού. Είναι υπεύθυνα για τις διαδικασίες επιμόρφωσης και προσφέρουν καινοτόμους τρόπους αίσθησης κι απόλαυσης των τεχνών.



© Εικονογράμματα από Alex Oakenman (Adobe Stock)

Η πρόσβαση σε περιεχόμενο του μουσείου πρέπει να είναι εξασφαλισμένη για όλα τα άτομα. Για να επιτευχθεί αυτό, τα ακόλουθα στοιχεία πρέπει να ληφθούν υπόψη:

- Εξάλειψη αρχιτεκτονικών εμποδίων που αποτρέπουν ή καθυστερούν την μετακίνηση.
- Προσωποποιημένη αντιμετώπιση ανά χρήστη.
- Σωματική προσβασιμότητα στις εκθέσεις, όποτε είναι εφικτό με τη δημιουργία μοντέλων.
- Τοποθέτηση μαγνητικών βρόχων για την βελτίωση των ακουστικών σημάτων.
- Τοποθέτηση κατάλληλων ενημερωτικών πινάκων, ως αρωγός στην μετάδοση της πληροφορίας.
- Ανεγκυστήρες που παρέχουν ακουστική και γραπτή πληροφορία. Με γραπτές ενδείξεις σε Μπράιγ και μεγάλους χαρακτήρες γραμμάτων.
- Σχηματικά πλάνα με υψηλή οπτική αντίθεση, τοποθετημένα σε διαφορετικά σημεία του μουσείου, διευκολύνοντας την αναγνώριση των χώρων και του διαμοιρασμού αυτών.
- Διαφοροποιημένες περιοχές κυκλοφορίας στην έκθεση, με συνδυασμό διαφορετικών υφών και χρωμάτων.
- Εστιασμένος φωτισμός για την διευκόλυνση του προσανατολισμού.
- Πληροφορία δοσμένη σε Μπράιγ, με μεγάλους χαρακτήρες γραμμάτων και κασέτες ήχου CD-RO ή DVD.
- Οδηγοί με βασικές πληροφορίες για τη νοηματική γλώσσα.
- Συνοδεία από διερμηνέα νοηματικής γλώσσας.

Τα μουσεία είναι επιστημονικοί θεσμοί. Ο στόχος τους είναι να επικοινωνούν και να διαχέουν την επιστήμη στο κοινό. Για αυτό το λόγο, χρειάζεται να εστιάσουμε στην ισότητα, τη διαφορετικότητα και τη συμπερίληψη.

Ο στόχος είναι για τα μουσεία να γίνουν χώροι υγείας. Χώροι υποδοχής για όλους τους ανθρώπους και ένας τόπος μνήμης για αυτούς που την έχουν χάσει. Ένα μέρος εκμάθησης κι ευκαιριών. Επομένως, τα μουσεία πρέπει να επενδύσουν προς την προσαρμογή και την ισότητα. Τέλος, οφείλουν να επενδύσουν εξίσου στην κατανόηση της διαφορετικότητας αλλά και την συζήτηση για την συμπερίληψη.

Κάνοντας την τέχνη προσβάσιμη σε όλους και λιγότερο ελιτίστικη

Δεν υπάρχει ένας μοναδικός τρόπος για να δουλέψεις με άτομα με αναπηρίες. Αλλά η τέχνη είναι μια από τις καλύτερες επιλογές. Οι τέχνες παίζουν έναν καθοριστικό ρόλο στην ανάπτυξη των ικανοτήτων. Επίσης, βοηθούν να

παραχθούν νευρώνες στον εγκέφαλο, και δίνουν ερεθίσματα και χώρο στη φαντασία και τη δημιουργικότητα, προωθώντας την αυτονομία και τον αυτοέλεγχο.

Ωφελεί την επικοινωνία και την έκφραση, και δημιουργεί ένα ευχάριστο συναίσθημα, μιας και οι δημιουργικές δραστηριότητες βελτιώνουν τη λειτουργία του εγκεφάλου, και συμβάλουν στη δημιουργία νέων νευρώνων.

Τα άτομα με αναπηρίες είναι σε θέση να αναπτύξουν την βραχεία, μέση και μακρά διάρκεια της μνήμης τους, μέσω της τέχνης. Επίσης, μπορούν να αναπτύξουν την προσήλωση και τη συγκέντρωση.

Η τέχνη είναι μια δραστηριότητα που βοηθάει στην ολοκλήρωση του σώματος, των συναισθημάτων και του πνεύματος. Αυτό είναι πολύ σημαντικό για τον εγκέφαλο. Για το λόγο αυτό, μπορούμε να θεωρήσουμε ότι η τέχνη βοηθάει την συνεργατική εκμάθηση.

Η προσβασιμότητα στα μουσεία πρέπει να γίνει προτεραιότητα, επειδή ο πολιτισμός πρέπει να είναι προσβάσιμος σε όλους επί ίσοις όροις, χωρίς να είναι αποκλειστικός. Τότε, σας παρακινούμε να κινήσετε τους ανθρώπους προς την τέχνη και την τέχνη προς του ανθρώπους. Και την ίδια στιγμή, να κάνετε το ίδιο και με τα μουσεία. Με αυτόν τον τρόπο, όλοι θα μπορέσουν να εξελιχθούν προσωπικά και πνευματικά.

Ο Delors (1996) είπε: «Η εκπαίδευση είναι βασισμένη σε τέσσερις πυλώνες: το να μαθαίνεις να ξέρεις, να μαθαίνεις να κάνεις, να μαθαίνεις να ζεις μαζί/ συλλογικά, και να μαθαίνεις να υπάρχουν». Και με αυτό το απόφθεγμα, σας προκαλούμε να αναστοχαστείτε.

Χωρίς την τέχνη δεν υπάρχει ουσιώδεις εκμάθηση. Κι, έτσι, ούτε υφίσταται η ολοκληρωμένη ανάπτυξη των ανθρώπων. Πρέπει να διατηρήσουμε κατά νου, ότι υπάρχουν πολλά άτομα με αναπηρίες. Εξίσου πολλές, όμως, είναι και οι καλλιτεχνικές πηγές.

Ο κόσμος της τέχνης δίνει αξία στο διαφορετικό. Μας ενδυνώνει. Μας εκπαιδεύει. Μας κάνει ίσους. Για αυτόν τον λόγο, μπορούν να επιβεβαιώσουμε πως η επιτυχία ενός μουσείου δεν μετριέται από τον αριθμό των επισκεπτών που έχει. Μετριέται από τον αριθμό των ατόμων που το επισκέφτηκαν και έμαθαν κάτι καινούργιο.

Ο κόσμος της τέχνης είναι στα χέρια μας. Το ίδιο ισχύει και για την προσπάθεια να επιτευχθεί ένας πολιτισμός διαθέσιμος σε όλους.

ΔΙΕΥΚΟΛΥΝΕ ΤΗΝ ΑΝΑΓΝΩΣΗ ΜΙΑΣ ΕΙΚΟΝΑΣ

Κάνε τα έργα πιο προσβάσιμα

Τα τελευταία χρόνια, έχει υπάρξει μια διαρκώς ενισχυμένη ενημέρωση και ευαισθητοποίηση για να γίνει η τέχνη πιο προσβάσιμη. Αυτό έχει συμβεί, κυρίως, γιατί έχουμε δει σημαντικά μουσεία – όπως το Λούβρο στο Παρίσι ή το Μητροπολιτικό Μουσείο Τέχνης στην Νέα Υόρκη – να συμμετέχουν σε αυτήν την προσπάθεια. Η προσβασιμότητα των καλλιτεχνικών χώρων κι των έργων τέχνης, είναι πλέον κομμάτι ενός διαλόγου που διεξάγεται στον κόσμο της τέχνης και της αρχιτεκτονικής, και στην ευρύτερη κοινωνικοπολιτική σφαίρα.

Ζητήματα και προκλήσεις των εικόνων

Όλοι κι όλες έχουμε ακούσει την κοινοτυπία «μια εικόνα ίση με χίλιες λέξεις», και σίγουρα έχουμε ακούσει ότι η χρήση εικόνων για την προώθηση περιεχομένου και γνώσης, μπορεί να έχει πραγματική αξία. Πράγματα, οι εικόνες μας βοηθούν να μάθουμε, να διατηρήσουμε την προσοχή μας, να εξηγήσουμε δύσκολες έννοιες με πιο απλά σήματα, και μπορούν να χρησιμοποιηθούν χρώματα για να διαφοροποιηθούν. Είμαστε όντα από τη φύση μας οπτική, ιδιότητα που ενισχύθηκε ακόμη περισσότερο με τη διάδοση των νέων τεχνολογιών. Ένα μεγάλο κομμάτι του ανθρώπινου εγκεφάλου είναι αφιερωμένο στην οπτική κατανόηση. Η αγάπη που έχουμε για τις εικόνες σχετίζεται με την διάρκεια που μπορεί να μείνει κάποιο άτομο συγκεντρωμένο νοητικά σε κάτι. Οι εικόνες μπορούν να μας τραβήξουν εύκολα την προσοχή, επομένως αμέσως ελκυόμαστε από αυτές.

Παρόλα αυτά, αυτές οι εικόνες πρέπει να είναι προσβάσιμες για όλους τους ανθρώπους, κι οι εικόνες πρέπει επίσης να γίνονται κατανοητές. Χρειάζεται να εξασφαλίσουμε ότι οι εικόνες είναι απολύτως κατανοητές για όλους, χωρίς καμία εξαίρεση και κανέναν αποκλεισμό.

*Rudolph II of Habsburg
as Vertumnus, 1590,
Giuseppe Arcimboldo*

ΜΕΡΟΣ 2

ΚΑΝΕ ΤΑ ΕΡΓΑ ΤΕΧΝΗΣ ΠΡΟΣΒΑΣΙΜΑ

Οι εικόνες, πράγματι, μπορεί να αποτελέσουν εμπόδιο ή να δυσκολέψουν την κατανόηση, λόγω μιας σειράς παραγόντων: διαταραχές όρασης, δυσκολία στην ανάγνωση αντιθέσεων, λεπτομερειών, λόγω περιορισμένου πολιτιστικού υποβάθρου, ή πολιτιστικής αλλαγής.

Κάποιοι άνθρωποι με δυσκολίες στην ανάγνωση ή οπτικές αναπηρίες χρειάζεται να προσαρμόσουν την παρουσίαση του κειμένου, για να το κάνουν πιο ευανάγνωστο. Όντα το κείμενο παρουσιάζεται υπό τη μορφή εικόνας, τότε περιορίζεται αυτόματα η δυνατότητα που έχουν να τροποποιήσουν την εμφάνιση αυτού του κειμένου. Το πιο κατάλληλο εναλλακτικό κείμενο για μια εικόνα εξαρτάται κατά πολύ από το πλαίσιο της εν λόγω εικόνας. Πρέπει να παρέχεις πληροφορίες για αυτήν την εικόνα που λαμβάνουν υπόψη το στόχο της κι επίσης το περιβάλλον κείμενο της σελίδας. Η ίδια εικόνα μπορεί να χρειάζεται διαφορετικό εναλλακτικό κείμενο, αναλόγως με τον τρόπο που χρησιμοποιείται.

Υπάρχουν εκατομμύρια άνθρωποι με οπτικές αναπηρίες ανά τον κόσμο, που δεν έχουν πρόσβαση σε αυτές τις εικόνες. Ακόμη κι αν πιστεύεται ότι οι εικόνες είναι το πιο εύκολα κατανοητό μέσο, πολλοί άνθρωποι δεν θεωρούν ότι είναι εύκολο στη χρήση και δεν μπορούν να τις απολαύσουν.

Πρέπει, λοιπόν, να βρούμε τρόπους να κάνουμε τις εικόνες, και τα έργα τέχνης γενικά, προσβάσιμα για όλους. Αυτό μπορεί να δημιουργήσει γέφυρες ευκαιριών και διάδρασης για ανθρώπους με οπτικές αναπηρίες, τόσο επαγγελματικά όσο και κοινωνικά.

Εμπόδια στην προσβασιμότητα μιας εικόνας

Τα εμπόδια μπορεί να είναι κυρίως συνδεδεμένα με σωματικά ζητήματα του υποκειμένου, ή λόγω κοινωνικοπολιτιστικών ζητημάτων. Υπάρχουν διαφορετικά είδη σωματικών εμποδίων, τα οποία κυρίως έχουν να κάνουν με οπτικές ανεπάρκειες. Παρακάτω βλέπουμε ποια είναι αυτά:

Τύφλωση κι οπτική αναπηρία

Η Διεθνής Στατιστική Ταξινόμηση Νοσημάτων και Συναφών Προβλημάτων 11 (2018) κατηγοριοποιεί την οπτική αναπηρία σε δύο ομάδες, την αναπηρία όρασης για κοντινές αποστάσεις και για μακρινές αποστάσεις.

Παγκοσμίως, σύμφωνα με στοιχεία από τον Παγκόσμιο Οργανισμό Υγείας (ΠΟΥ) σχετικά με την οπτική αναπηρία, τουλάχιστον 2.2 δισεκατομμύρια άτομα έχουν κάποια αναπηρία που εντάσσεται σε μια από τις δύο κατηγορίες.

Σε τουλάχιστον 1 δισεκατομμύριο από αυτές, ή σχεδόν οι μισές, η οπτική αναπηρία θα μπορούσε να είχε αποφευχθεί ή δεν είχε ακόμη επισημανθεί.

Οι βασικές αιτίες, από τις οποίες προκαλούνται οι οπτικές αναπηρίες και η τύφλωση είναι τα μη διορθωμένα διαθλαστικά σφάλματα και οι καταρράκτες.

Συχνά υπάρχει η αντίληψη, πως πρόκειται για πρόβλημα των λίγων ή κυρίως των ηλικιωμένων, αλλά αυτό δεν αληθεύει. Παρόλο που οι περισσότεροι άνθρωποι με διαταραχές όρασης και τύφλωση είναι άνω των 50 ετών, η απώλεια όρασης μπορεί να επηρεάσει ανθρώπους όλων των ηλικιακών ομάδων. Οι οπτικές αναπηρίες μπορούν να έχουν τόσο προσωπικό κόστος όσο κι οικονομικό κόστος, δημιουργώντας μακροπρόθεσμες και μακροχρόνιες συνέπειες στην ανάπτυξη και τη συμμετοχή εντός της αγοράς εργασίας.

Ευαισθησία Φωτεινής Αντίθεσης

Η ευαισθησία φωτεινής αντίθεσης σου επιτρέπει να αντιληφθείς την διαφορά μεταξύ προσκηνίου και φόντου. Είναι μια βασική πλευρά της λειτουργίας όρασης, κυρίως σε συνθήκες χαμηλού φωτισμού.

Άνθρωποι με ευαισθησία φωτεινής αντίθεσης ενδέχεται να έχουν δυσκολία να διαβάσουν αν τα γράμματα και το φόντο δεν έχουν αρκετή αντίθεση, δυσκολία να διακρίνουν αντικείμενα αν αυτά έχουν σχήματα ή χρώματα που είναι πολύ παρόμοια, ενώ το απαλό φως μπορεί να αποτελέσει άλλο ένα πρόβλημα, καθώς περιορίζει τις αντιθέσεις.

Υπάρχουν εκατομμύρια άνθρωποι με οπτικές αναπηρίες στον κόσμο, και πολλοί από αυτούς αντιμετωπίζουν καθημερινά προκλήσεις πρόσβασης στην οπτική πληροφορία. Αυτό συμπεριλαμβάνει δραστηριότητες όπως η θέαση και ο διαμοιρασμός φωτογραφιών διαδικτυακά, το οποίο έχει γίνει ένας μοντέρνο τρόπος κοινωνικής αλληλεπίδρασης. Αυτό που είναι σημαντικό να θυμόμαστε, είτε εντός είτε εκτός του διαδικτύου, είναι ότι οι χρήστες με οπτικές αναπηρίες επιθυμούν να δουν αυτές τις εικόνες ανεξάρτητα. Επομένως, υπάρχουν τρόποι για αυτούς τους ανθρώπους να είναι αυτόνομη στην εξερεύνηση της οπτικής πραγματικότητας γύρω τους.

Η διαφορετικότητα δοσμένη υπό διαφορετικές κοινωνικό-πολιτιστικές συνθήκες

Ο πολιτισμός μπορεί να είναι ένα ακόμη στοιχείο που επηρεάζει το πως το άτομο προσεγγίζει την τέχνη. Από τη μία πλευρά, το να βλέπεις τέχνη είναι κάτι που μαθαίνεται μέσα από την διδασκαλία και τη συνήθεια. Όπως πολλά άλλα πράγματα, το να έχουμε ήδη κάνει κάτι, μας βοηθάει να προσαρμοστούμε σε μοτίβα σκέψης και συμπεριφοράς. Το ίδιο συμβαίνει και με την τέχνη. Αν ένα άτομο συνηθίσει να πηγαίνει στα μουσεία ή έχει πλαισιωθεί από μικρή ηλικία



με τέχνη, αυτός ή αυτή θα είναι σε πιο ευνοϊκή θέση για την ανάγνωση μιας φωτογραφίας, μιας και θα είναι κάτι που θα έχει ξανακάνει στο παρελθόν. Ένα δεύτερο στοιχείο, είναι το στοιχείο της πολιτιστικής διαφορετικότητας. Για την ακρίβεια, το να έχεις τον ίδιο πολιτισμό, σημαίνει το να έχεις τα ίδια μοτίβα εκπροσώπησης κι αντίληψης.

Η πολυπολιτισμικότητα είναι ένα στοιχείο αξίας για την κοινωνία μας και εμπλουτίζει τις ζωές μας, αλλά πρέπει να γίνεται κι αντιληπτή – αν δεν λαμβάνεται υπόψη – κι ως ένας πιθανός λόγος αποξένωσης και αποκλεισμού.

Ποιες είναι οι πιθανότητες να ξεπεραστούν αυτές οι δυσκολίες;

Αυτοί είναι μερικοί τρόποι να κάνεις το έργο τέχνης σου ποιο εύκολο να βρεθεί, να το δει κανείς, και φυσικά, να γίνει πιο συναρπαστικό:

Φτιάξε τρισδιάστατες εικόνες

Η τέχνη μπορεί να εξηγηθεί και να γίνει αντιληπτή με πολλούς τρόπους. Ένας από αυτούς είναι τα σχήματα. Μια πρώτη δράση μπορεί να γίνει με την απεικόνιση των εικόνων σε 3D, το οποίο μπορεί να γίνει με κάποιον τρισδιάστατο εκτυπωτή, αναδημιουργώντας το έργο τέχνης και διαφοροποιώντας τα στοιχεία του έργου με διαφορετικά ύψη των επιφανειών. Με αυτόν τον τρόπο, οι τυφλοί άνθρωποι ή οι άνθρωποι με οπτικές αναπηρίες μπορούν να έχουν μια εμπειρία με το έργο μέσω της αφής.

Οι υπερυψωμένες επιφάνειες και οι τρισδιάστατες φόρμες, μπορούν να συνοδευτούν με περιγραφές και χρήσιμες πληροφορίες σχετικά με το έργο τέχνης: τι βρίσκεται που, το μέγεθος του έργου, καθώς και περιγραφές των χρωμάτων κι άλλων οπτικών σημάτων.

Exhibition *Touch The Prado*, 2015, The Prado Museum in Madrid



Παράδειγμα τρισδιάστατης εκτύπωσης, στο μουσείο Prado στη Μαδρίτη, κατά τη διάρκεια της έκθεσης «Ακουμπώντας το Prado», η οποία καλεί τους τυφλούς και με προβλήματα όρασης ανθρώπους να ακουμπήσουν και αισθανθούν μερικούς από τους πιο γνωστούς πίνακες του κόσμου. Οι επισκέπτες δεν μπορούν να ακουμπήσουν τα αυθεντικά έργα, αλλά ένα υψηλής ανάλυσης, τρισδιάστατο αντίγραφο του κάθε πίνακα.

Το παιχνίδι με τα φώτα

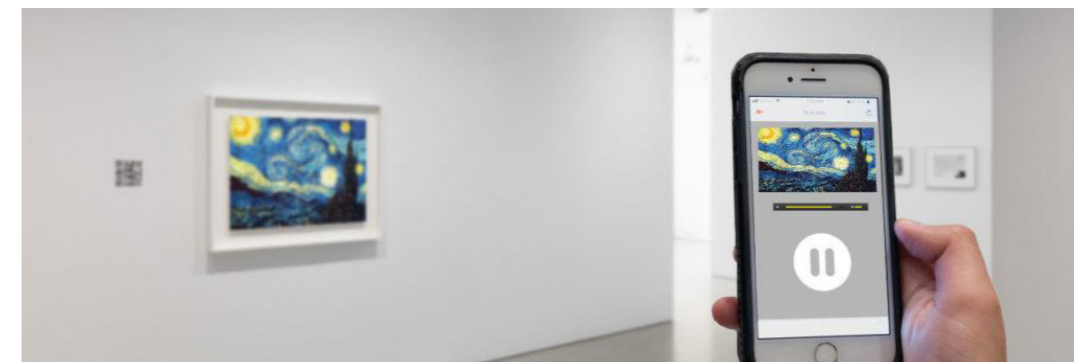
Μια άλλη πιθανή δράση είναι το παιχνίδι με τα φώτα. Για παράδειγμα, μειώνοντας τα εξωτερικά φώτα, και χρησιμοποιώντας φώτα πίσω από τον καμβά, ώστε να διευρυνθεί η αντίθεση του φωτός στο έργο τέχνης και να μειωθεί το ενδεχόμενο προβληματικής αλληλεπίδρασης με το εξωτερικό περιβάλλον.



© Εικόνα από Suzy Hazelwood (Pexels)

Η ηχητική υποστήριξη

Οι εικόνες μπορούν να γίνουν ορατές μόνο με τα μάτια. Ένα σημαντικό στοιχείο μπορεί να είναι η παρουσία ηχητικής υποστήριξης. Μια τέτοιου είδους υποστήριξη μπορεί να συμβάλει στην επεξήγηση του έργου, να εξηγήσει το περιεχόμενο του στον επισκέπτη, να αποσαφηνίσει τα βασικά του στοιχεία, τις αντιθέσεις και τις μικροδιαφορές. Ο ηχητικός οδηγός μπορεί να δοθεί στον επισκέπτη κατά την είσοδο, ή να τοποθετηθεί στον πίνακα μέσω ενός εξατομικευμένου για το κάθε έργο τέχνης QR κωδικού.



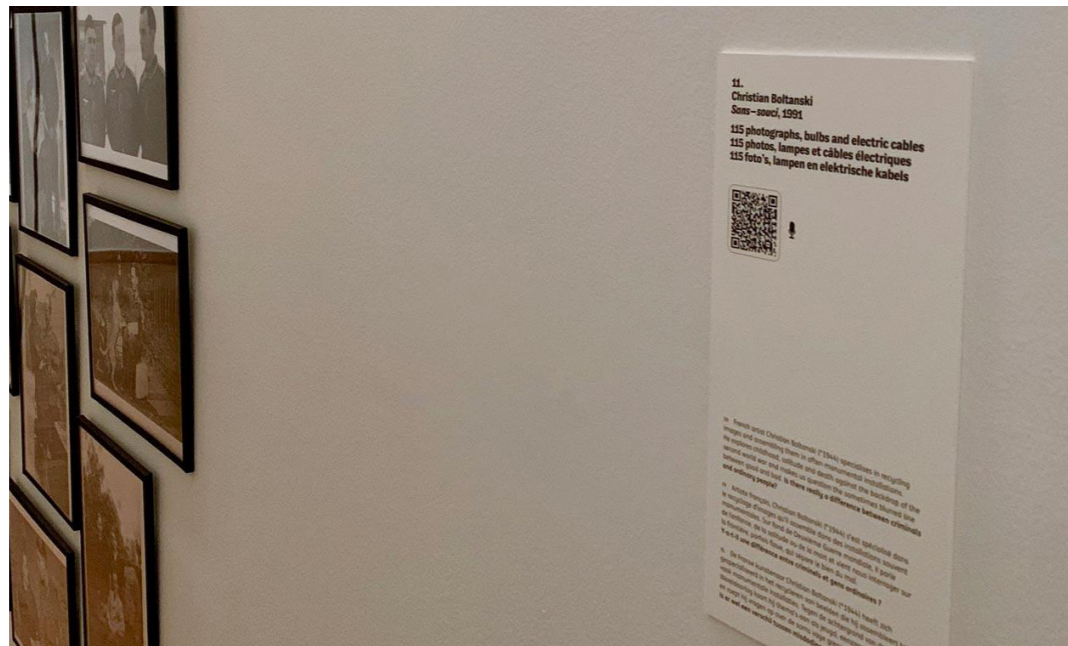
© Picture by QR-Code Italia

QR κωδικός

Οι QR κωδικοί επανέρχονται. Όταν οι συσκευές iPhone και Android περιλαμβάνουν σαρωτές κωδικών QR, επαναφέρουν το αποτελεσματικό «πλέγμα» πίσω στις ζωές μας. Επιπλέον, η αυξανόμενη χρήση τέτοιου είδους κωδικών στην καθημερινότητα λόγω των περιορισμών την πανδημίας (π.χ. κατάλογοι εστιατορίων) έχουν κάνει την τεχνολογία πιο οικεία στους ανθρώπους. Οι κωδικοί QR μπορούν να εκπαιδεύσουν το κοινό. Όταν κάποιος σαρώνει τον κωδικό, έρχεται απευθείας σε επαφή με την νέα γνώση και μπορεί να μάθει περισσότερα για το έργο τέχνης. Είναι επίσης ιδανικοί σχετικά με διαφορετικές κουλτούρες: στην πραγματικότητα, πολύ περισσότερη πληροφορία σχετικά με το πλαίσιο που έχει φτιαχτεί το έργο, μπορεί να προστεθεί και να δώσει στους επισκέπτες χρήσιμες πληροφορίες για να αποκτήσουν πρόσβαση στο έργο.

Με αυτόν τον τρόπο, μέσω της πληροφορίας σχετικά με το πλαίσιο και την καλλιτεχνική περίοδο του δημιουργού, οι παρατηρητές μπορούν να εισαχθούν πλήρως στο έργο του.

Οι QR κωδικοί μπορούν να χρησιμοποιηθούν επίσης για εσωτερικούς σκοπούς, όπως είναι η διαχείριση των αποθεμάτων.

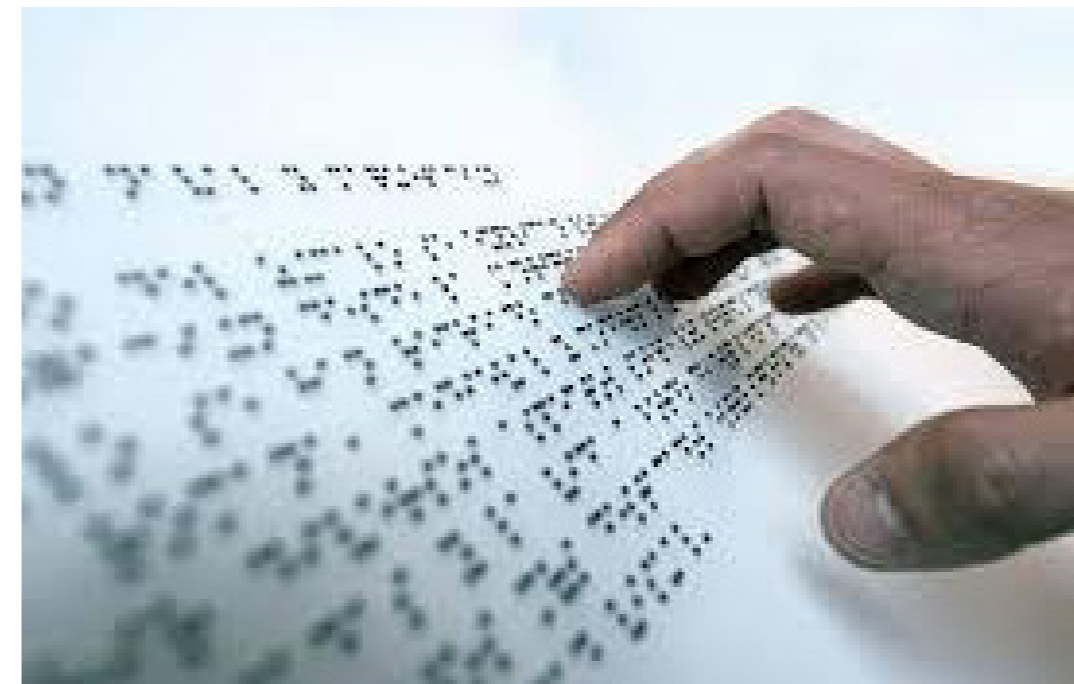


Enhancing a physical exhibition through digital, Thomas Byttebier

Οδηγοί σε Μπράιγ

Μια ακόμη σημαντική προσθήκη για να γίνει το έργο τέχνης προσβάσιμο, είναι η δημιουργία φορέων πληροφόρησής σε Μπράιγ, με συμπληρωματικές πληροφορίες σχετικά με τον καλλιτέχνη και τα βασικά συστατικά του έργου.

Το Μπράιγ είναι ένα απτικό σύστημα γραφής, το οποίο χρησιμοποιείται από ανθρώπους με οπτικές αναπηρίες, συμπεριλαμβανομένων αυτών που είναι κωφών, κωφών-τυφλών, ή με οπτική αναπηρία. Τίτλοι και επιπλέον φυλλάδια μπορούν να συμπεριληφθούν ως συμπληρωματικές πληροφορίες. Αυτό επιτρέπει, όχι μόνο στους τυφλούς, αλλά γενικά σε αυτούς με κάποια αναπηρία όρασης, να είναι αυτόνομη και ανεξάρτητη κατά την προσέγγιση που κάνουν προς την τέχνη.



Catalogues in Braille Supporting Braille systems (2022, January 3) - © Εικόνα από satur73 (Adobe Stock)

Καλές πρακτικές στον κόσμο της Τέχνης

Έχουμε μιλήσει για διαφορετικές προσεγγίσεις που μπορεί κάποιος να έχει για την τέχνη και τις τεχνικές που μπορούν να εφαρμοστούν για να γίνει το έργο τέχνης πιο προσβάσιμο και πιο ευανάγνωστο.

Όλες αυτές οι προσεγγίσεις, αναλόγως το έργο και το πλαίσιο, μπορούν να είναι μεγάλης σημασίας για τη μεταβίβαση του μηνύματος. Έτσι, η ευκαιρία να αλληλεπιδράσουν με την τέχνη πρέπει να δίνεται σε όλους όσους εύχονται να αντιληφθούν την τέχνη ως αυτό που είναι. Και αυτό ακριβώς είναι το σημείο που μιλάμε για προσβασιμότητα. Φτιάχνοντας απτικό έργο ή περιλαμβάνοντας λεπτομερείς ακουστικές περιγραφές, είναι ουσιαστικά ένας αποτελεσματικός τρόπος να αναφερθείς σε αυτό το θέμα και να κάνεις τα έργα πιο προσβάσιμα.

ΜΙΑ ΝΕΑ ΕΜΠΕΙΡΙΑ ΨΗΦΙΑΚΗΣ ΤΕΧΝΗΣ

Η πρόσβαση σε περιεχόμενο σχετικό με την τέχνη, έχει εξελίξει το τελευταίο διάστημα. Σε σχέση με παλαιότερα, όταν χρειαζόταν να πας σε κάποια βιβλιοθήκη για να βρεις ένα συγκεκριμένο βιβλίο ή σε κάποια μουσείο για να απολαύσεις ένα συγκεκριμένο έργο, η σημερινή ψηφιακή εποχή έχει αλλάξει, βελτιώσει και προσαρμόσει τον τρόπο που έχουμε πρόσβαση στην τέχνη. Πράγματι, η ψηφιοποίηση του περιεχομένου δεν είναι κάτι το καινούργιο, πλέον. Μάλιστα, πρόκειται για μια βασική διαδικασία για πολλούς τομείς, απλώς όχι για τον καλλιτεχνικό.

Οι τεχνολογίες της ψηφιοποίησης προάγουν τη συζήτηση περί παραδοσιακών μορφών αποθήκευσης της πληροφορίας – όπως είναι το χαρτί και οι φωτογραφίες στον δυαδικό κώδικα (ένα και μηδέν) της μνήμης του υπολογιστή. Με πιο απλούς όρους, κάποιος δε χρειάζεται να βασίζεται στην δια ζώσης υποστήριξη για να έχει πρόσβαση σε πίνακες και φωτογραφίες.

Η τρέχουσα παγκόσμια υγειονομική κρίση έχει μετατοπίσει το ενδιαφέρον στο ψηφιακό περιεχόμενο και έχει επιτρέψει στα μουσεία παγκοσμίως να εισέλθουν στην εποχή της ψηφιοποίησης. Για να ακολουθήσουμε αυτή την καινοτόμο δράση, η ομάδα έργου του Team of Art έχει σχεδιάσει να προσφέρει κάποιες λύσεις σε αυτούς που δεν μπορούν να ωφεληθούν από το ψηφιακό περιεχόμενο όσο εύκολα ήταν προγραμματισμό να συμβεί. Για να συμβεί αυτό, έχουμε σχεδιάσει ένα καινούργιο φορμάτ ψηφιακής ανάγνωσης και τρόπους για πρόσβαση στην πληροφορία, όπως επίσης και για το ρόλο της ψηφιοποίησης στην τέχνη.

Η κατανόηση κειμένου είναι η διαδικασία δημιουργίας νοήματος από το κείμενο. Σε κάθε περίπτωση, η διαδικασία ανάγνωσης εξαρτάται από **τον αναγνώστη, το κείμενο και το μέσο**. Μια σειρά παραγόντων μπορούν να επηρεάσουν την κατανόηση του κειμένου, όπως είναι η παρουσίαση του κειμένου, η διάταξη της σελίδας, το περιεχόμενο, οι λογικές συνδέσεις, η φρασεολογία, ο τύπος γραμματοσειράς, καθώς και το μέγεθος αυτής. Όλα αυτά τα κριτήρια έχουν προσεκτικά αξιολογηθεί από τους σχεδιαστές ιστοσελίδων, τους ψηφιακούς εκδότες, κι οποιονδήποτε άλλον ειδικό στον τομέα του διαδικτυακού περιεχομένου.

ΜΕΡΟΣ 3

Ο ΝΕΟΣ ΨΗΦΙΑΚΟΣ ΣΧΕΔΙΑΣΜΟΣ ΑΝΑΓΝΩΣΗΣ

Self-portrait, 1885,
Berthe Morisot

Με τον ερχομό της ψηφιοποίησης, η διαδικασία της ανάγνωσης έχει αλλάξει και εξελιχθεί. Ενδελεχής έρευνα έχει διεξαχθεί σχετικά με τα οφέλη και τα ελαττώματα της ψηφιακής ανάγνωσης. Πολλοί ερευνητές έχουμε μια πιο ηθικά ουδέτερη άποψη και ισχυρίζονται ότι η ηλεκτρονική ανάγνωση δεν επηρεάζει πράγματι τις επιδόσεις ανάγνωσης, την νοητική ή συναισθηματική εμπειρία της ανάγνωσης ενός αφηγηματικού κειμένου. Αυτή η έννοια, ωστόσο, δεν πρέπει να ληφθεί υπόψη ως εξολοκλήρου αληθινή. Άλλες έρευνες έχουν δείξει ότι το μέσο ανάγνωσης μπορεί πράγματι να επηρεάσει την διαδικασία της ανάγνωσης:

«Ο Schugar (2011) ανακάλυψε ότι οι συμμετέχοντες ανέφεραν πως χρησιμοποίησαν λιγότερες στρατηγικές μεθόδους μελέτης (όπως η υπογράμμιση, η δημιουργία σημειώσεων, ή οι σελιδοδείκτες), όταν διαβάζουν ψηφιακά. Οι Kaufman και Flanagan (2016) σημείωσαν ότι όταν διαβάζουν σε έντυπο, οι συμμετέχοντες απαντούσαν με καλύτερο τρόπο γενικές ερωτήσεις που απαιτούσαν επαγωγική αιτιολόγηση κτλ.». Άλλοι υποστηρίζουν ότι η επίδοση της κατανόησης κειμένου, αφότου έχουν διαβάσει σε οθόνη, ήταν σημαντική πιο υψηλή σε σχέση με την επίδοση της ανάγνωσης σε έντυπα υλικά.

Γενικά, αν και δεν υπάρχει πραγματική ομοφωνία ως προς το ποιο φορμάτ ωφελεί περισσότερο και καλύτερα τους αναγνώστες, η ψηφιακή ανάγνωση έχει δείξει σημαντικά πλεονεκτήματα σε σχέση με το παρόν έργο.

Ο αντίκτυπος και τα πλεονεκτήματα σχετικά με την εμπειρία του ψηφιακού περιεχομένου

Τα τελευταία χρόνια, το ψηφιακό περιεχόμενο – τόσο το αφηγηματικό όσο και το εικονογραφημένο – έχουν αποδειχθεί πολλά υποσχόμενα σε σχέση με την εκμάθηση και την εμπειρία του χρήστη. Υπάρχουν ιδιαίτερα σημαντικά οφέλη της χρήσης του, τα οποία χρησιμοποιούνται σε περιβάλλοντα εκμάθησης και για λόγους εκπαίδευσης.

Μερικά από αυτά τα οφέλη είναι τα εξής:

Προσβασιμότητα παντού

Το ψηφιακό περιεχόμενο είναι προσβάσιμο παντού και πάντα. Όσοι μαθαίνουν μπορούν να έχουν πρόσβαση στο ψηφιακό περιεχόμενο στα κινητά τους τηλέφωνα, τις ταμπλέτες και τους υπολογιστές του. Στην σημερινή ψηφιακή εποχή, οι περισσότεροι ενήλικες έχουν πρόσβαση σε συσκευές που μπορούν να υποστηρίξουν το ψηφιακό περιεχόμενο, το οποίο δημιουργεί ένα ευρύτερα

προσβάσιμο περιεχόμενο. Τα εισιτήρια εισόδου στα μουσεία, οι αποστάσεις μεταξύ των μουσείων και των σπιτιών, τα έξοδα μεταφοράς, και πολλά άλλα μπορούν να αποτρέψουν τους φιλομαθείς, οι οποίοι δεν έχουν κάποια άλλη πρόσβαση σε περιεχόμενο τέχνης.

Προσβάσιμο σε όλους

Το περιεχόμενο, είτε είναι αφηγηματικό είτε εικονογραφημένο, μπορεί να είναι προσβάσιμο διαδικτυακά και να επιτρέπει μια πιο συμπεριληπτική παρουσία. Όντως, οι ενήλικες με ψυχικές διαταραχές, σωματικές αναπηρίες, οπτικές ή ακουστικές αναπηρίες, και πολλοί άλλοι, ενδέχεται να έχουν μια πιο απαιτητική εμπειρία στο να βιώσουν την τέχνη εντός ενός μουσείου. Ωστόσο, στις δικές του συσκευές, οι οποίες είναι ρυθμισμένες σε συγκεκριμένα χαρακτηριστικά, είναι σε θέση να απολαύσουν εικονογραφημένους πίνακες χωρίς να χρειαστεί να κουράσουν τους εαυτούς τους.

Αφήγηση

Τα μουσεία λένε ιστορίες μέσα από τους διαδρόμους τους, είτε είναι χρονολογικές, είτε ιστορικές είτε θεματικά βασισμένες. Ενώ αυτό μπορεί να είναι δύσκολο να πραγματοποιηθεί σε κλειστό χώρο, με ελάχιστη ή και καθόλου καθοδηγούμενη πληροφορία, οι ψηφιακές εκθέσεις έχουν τη δύναμη να ακολουθήσουν την αφήγηση σαν μια συνεχόμενη γραμμή, με συγκεκριμένη πληροφορία ώστε να μην μπερδευτεί ή να χαθεί το άτομο. Τότε, το άτομο είναι ελεύθερο να εξερευνήσει την γκαλερί ή να ακολουθήσει τα ίχνη των πληροφοριών που έχουν σχεδιαστεί από τη διαρρύθμιση και την πορεία του επιμελητή της έκθεσης.

Ειδική εστίαση

Οι διαδικτυακές και ψηφιακές εκθέσεις είναι το τέλειο μέσο για τα μουσεία και τους επιμελητές αυτών, να μοιραστούν περισσότερες πληροφορίες για τους πίνακες και τα έργα τέχνης, τα οποία δεν έχουν υπάρξει στην «πρώτη γραμμή» μιας κανονικής επίσκεψης. Είναι σε θέση να μοιραστούν λεπτομέρειες, το εννοιολογικό πλαίσιο, την ιστορία και τις τεχνικές που μπορεί να ενδιαφέρουν περισσότερους επισκέπτες από ότι αν περπατούσαν τους διαδρόμους ενός μουσείου.



Χρόνος

Ο χρόνος παραμένει ένας σημαντικός υποστηρικτής του ψηφιακού περιεχομένου. Ενώ οι επισκέψεις σε μουσεία είναι συχνά προγραμματισμένες για την περίοδο των διακοπών ή για συγκεκριμένες επισκέψεις, είναι σπάνιο για έναν επισκέπτη να εξερευνήσει ένα μουσείο πολλές φορές, κυρίως λόγω του περιορισμού του χρόνου. Με τις ψηφιακές εκθέσεις, το ίδιο άτομο μπορεί να επιστρέψει πίσω, ξανά και ξανά, σε διαφορετικά τμήματα της γκαλερί.

Χαρακτηριστικά φωναχτής ανάγνωσης

Ψηφιακά κείμενα και αφηγηματικές εμπειρίες όπως η εμπειρία του Team of Art έχουν σχεδιαστεί με κείμενο για αποφώνηση ή με χαρακτηριστική φωναχτή ανάγνωση. Αυτό επιτρέπει στους ανθρώπους να ακούσουν το περιεχόμενο αν είναι πολύ απασχολημένοι για να το διαβάσουν, για παράδειγμα, ενώ οδηγούν ή ενώ κάνουν κάποιες μικροδουλειές. Αυτό είναι χρήσιμο για τους ανθρώπους με αναπηρία εκμάθησης ή με οπτική αναπηρία. Είναι επίσης χρήσιμο στην βοήθεια προς τον χρήστη που θέλει να καταλάβει πως ακριβώς προφέρεται μια συγκεκριμένη λέξη.

Πλεονεκτήματα και προοπτικές της μορφής που χρησιμοποιεί το έργο Team of Art

Η αφηγηματική εμπειρία του Team of Art δεν είναι η γραμμική, τυπική εμπειρία κύλισης. Πράγματι, η έκθεση προσφέρει την αίσθηση οριζόντιας κύλισης, με μεγέθυνση και εστίαση από τον δημιουργό της έκθεσης για να δείξει τις λεπτομέρειες,

Αυτή η εμπειρία είναι ιδιαίτερα σχετική μιας και οι ερευνητές του University of Reading (Dyson & Haselgrove, 2000) παρατήρησαν πως η κατανόηση κειμένου αποκλίνει όταν οι μαθητές πραγματοποιήσουν κύλιση όπως διάβαζαν, αντί να εστιάζουν σε στάσιμα κομμάτια του κειμένου.

Γιατί επιλέγουμε την οριζόντια εμπειρία κύλισης;

Καθώς οι αναγνώστες τυπικά διαβάζουν οριζόντια από τα αριστερά προς τα δεξιά, συχνά χάνουν τη γραμμή ανάγνωσης κι έχουν δυσκολίες να την εντοπίσουν ξανά, καθώς τα μάτια τους κινούνται από τα αριστερά προς τα δεξιά και από πάνω προς τα κάτω όταν διαβάζουν σε οθόνες.

Επιπλέον, η κίνηση του κειμένου κατά την κύλιση και η συχνή αλλαγή μεταξύ σελίδων, καθώς και το να έχεις όλη την πληροφορία οπτική ταυτόχρονα ενώ διαβάζεις σε οθόνες, όλα συμβάλουν στην δημιουργία μιας σύνθετης εμπειρίας – σε όρους τεχνικών ανάγνωσης και κατανόησης ανάγνωσης.



© Εικόνα από bongkarn (Adobe Stock)

Ενώ μπορεί να υπάρξουν προβλήματα με την οριζόντια κύλιση, τα αντιμετωπίζουμε εξασφαλίζοντας πως οι χρήστες δεν θα χρειαστεί να δείξουν ένα συγκεκριμένα σχεδιασμένο χώρο της οθόνης και να σύρουν, αλλά πολύ περισσότερο να κάνουν κλικ οπουδήποτε στην δεξιά πλευρά της σελίδας.

Επομένως, ποια είναι η πρότασή μας για μια εμπειρία οπτικής αφήγησης / ψηφιακής ξενάγησης σε εκπαιδευτικό πλαίσιο;

Το Team of Art προτείνει μια εμπειρία οπτικής αφήγησης υπό την μορφή ενός σύντομου, ψηφιακού τουρ για να συστήσει 120 από τα σπουδαιότερα, πιο γνωστά ευρωπαϊκά έργα/πίνακες σε ενήλικες που μαθαίνουν. Η εμπειρία της ανάγνωσης, τοποθετημένη σε ένα εκπαιδευτικό πλαίσιο είναι σημαντική για την εξασφάλιση όχι μόνο της προσβασιμότητας, όπως συζητιέται παραπάνω, αλλά επίσης ως μια διαδραστική και εκπαιδευτική εμπειρία.

Το άτομο μπορεί να έχει πρόσβαση σε όλη τη σχετική πληροφορία για τον πίνακα μέσα από απλές κινήσεις του ποντικού και του πληκτρολογίου, με μια καλά σχεδιασμένη δομή των εικόνων και του κειμένου. Το κείμενο έχει ως στόχο να είναι όσο γίνεται πιο προσβάσιμο σε όλους, βασισμένο σε ένα ευανάγνωστο μοντέλο.

Πράγματι, γυρίζοντας μπρος-πίσω μέσα σε σελίδες τόσο της ανάλυσης του πίνακα και της ίδιας της εικόνας μπορούν να οδηγήσουν σε ένα φαινόμενο διάσπασης προσοχής. Διαδραστικές δομές όπως η Έκθεση ΤΟΑ μπορούν να κάνουν πιο εύκολη τη σύνδεση προς εξερεύνηση και αποσαφήνιση για την σχέση μεταξύ κειμενικού και γραφικού περιεχομένου.

Το φαινόμενο διάσπασης προσοχής συμβαίνει όταν τα άτομα χρειάζεται να δουλέψουν δυο διαφορετικές πηγές ταυτόχρονα, όταν μαθαίνουν κάτι (στις δικές μας περιπτώσεις, οι αναλύσεις των έργων τέχνης και την εικόνας) Αυτό οδηγεί εάν επιπλέον βάρος στον εγκέφαλο, που με τη σειρά του δεν είναι σε θέση να απορροφήσει όλη την πληροφορία απευθείας.

Για περαιτέρω έμφαση στην αφηγηματική και κειμενική πληροφορία, τα κείμενα και η ανάλυση που παρέχεται στην έκθεση είναι με σύμφωνα με το φορμάτ Εύκολης Αναγνώστης από το "Inclusion Europe", το οποίο και καθορίζει τις προδιαγραφές για τα άτομα με αναπηρίες που επιθυμούν να μάθουν.

Συμπερασματικά, το έργο Team of Art και η ψηφιακή έκθεση είναι ριζωμένα στο φορμάτ της προσβασιμότητας, μέσω μιας νέας διαδραστικής αφηγηματικής εμπειρίας κύλισης, όπως και η προσβασιμότητα του περιεχομένου, χρησιμοποιώντας τις οδηγίες "Easy-to-Ready", και το προσβασιμότητα για όλους, ως δωρεάν διαδικτυακή πηγή.

Ψηφιακές Ξεναγήσεις που σίγουρα πρέπει να δεις

Αν και το έργο Team of Art προσφέρει μια μοναδική αφηγηματική εμπειρία για περισσότερα από 120 έργα τέχνης, άλλα μουσεία έχουν επίσης αναπτύξει το ψηφιακό τους περιεχόμενο. Όταν τελειώσετε με την έκθεση ΤΟΑ, μπορείτε να λάβετε υπόψιν τις συγκεκριμένες ξεναγήσεις και τις διαδικτυακές εκθέσεις.

- National Gallery of Art – Washington
- British Museum – London
- National Museum of Modern and Contemporary Art – Seoul
- Louvre – Paris
- MASP – São Paulo
- Guggenheim Museum – New York
- The J. Paul Getty Museum – Los Angeles
- Uffizi Gallery – Florence
- Van Gogh Museum – Amsterdam
- Pergamon Museum – Berlin
- Rijksmuseum- Amsterdam
- Musée d'Orsay – Paris
- The Broad – LA

Virtual exhibitions

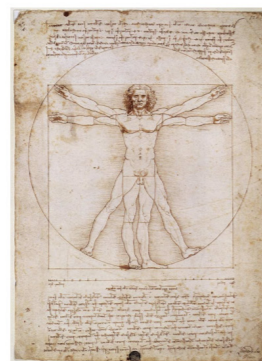
Take a look at 120 animated and scrolled artworks through our virtual exhibition platform. All the artworks description is written in a plain language in order to be comprehensible from all visitors despite their age, culture, background. Our virtual art exhibition platform will bring you almost impossibly close, to the details of every work available, so that you can appreciate items that would otherwise have gone unnoticed.

Topics

- All
- Antiquity (7)
- Color and Depth (10)
- Fauvism (2)
- Human body (7)
- Impressionism (12)
- Perspective (7)
- Real life (1)
- Resistance Art (6)
- Subjects (10)
- Women (3)



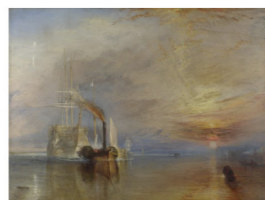
The Anatomy Lesson of Dr Nicolaes Tulp



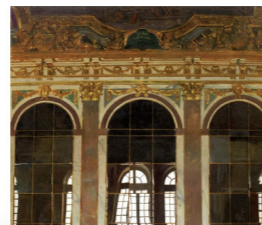
The Vitruvian Man

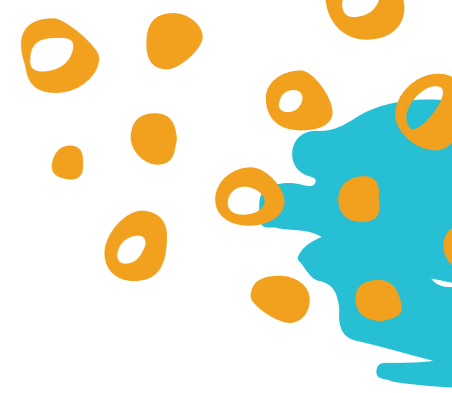


Rudolph II of Habsburg as Vertumnus, Giuseppe Arcimboldo



The Fighting Temeraire, J.M.W. Turner





ΔΩΡΕΑΝ ΠΑΙΔΑΓΩΓΙΚΗ ΠΟΡΟΙ

Έχει υπάρξει πραγματικό ενδιαφέρον για το συγκεκριμένο έργο και τα αποτελέσμα τους. Το Team of Art έχει προσφέρει ένα συγκλονιστικό χαρτοφυλάκιο αποτελεσμάτων, το οποίο είναι μοναδικό, μοντέρνο, προσβάσιμο και εστιασμένο στις ανάγκες του πληθυσμού, όχι μόνο στην Ευρώπη και την Ευρωπαϊκή Ένωση, αλλά σε όλον τον κόσμο.

Τα 5 παραδοτέα, τα οποία είναι διαθέσιμα να χρησιμοποιηθούν, είναι τα εξής:

- Μια ψηφιακή έκθεση που φέρνει μαζί περισσότερα από 120 εικονογραφημένα και με δυνατότητα κύλισης έργα τέχνης, από διάσημους Ευρωπαίους καλλιτέχνες, καλύπτοντας έτσι ένα φάσμα καλλιτεχνικών εποχών, στίλ και τεχνικών.
- Ένα προσβάσιμο γλωσσάρι με βασικούς καλλιτεχνικούς όρους, εικονογραφημένους και συνοδευόμενους από βίντεο στη νοηματική γλώσσα.
- 10 παιδαγωγικά αρχεία που θα σας επιτρέψουν να τα εφαρμόσετε ανά τον κόσμο. Αυτά τα αρχεία θα δημιουργηθούν σχετικά με καλλιτεχνικές θεματικές, φέρνοντας μαζί περίπου δέκα έργα από το τμήμα της ψηφιακής έκθεσης.
- 30 φύλλα πρακτικής με συμβουλές για εκπαιδευτικούς, συμβουλές για εργαστήρια και εκπαιδευτικό υλικό που θα τους βοηθήσει να χρησιμοποιήσουν τα μέσα που έχουν δημιουργήσει στο πλαίσιο της επαγγελματικής τους δραστηριότητας.
- Ένας οδηγός παιδαγωγικής εφαρμογής και χρήσης που απαντά σε γενικές και πρακτικές ερωτήσεις.

Γενικά, οι μαρτυρίες των εκπαιδευτικών, εκπαιδευτών και μαθητών αφορούσαν το τρόπο σχεδιασμού του έργου, το στίλ γραφής και οπτικής απόδοσης της πλατφόρμας, των σχεδίων και των αρχείων που είναι διαθέσιμα, του μεγάλου φάσματος θεματικών και πηγών και τέλος επίσης της ποικιλίας των γλωσσών, στις οποίες οι πηγές είναι διαθέσιμες.

ΜΕΡΟΣ 4 ΑΠΟΤΕΛΕΣΜΑΤΑ ΕΡΓΟΥ

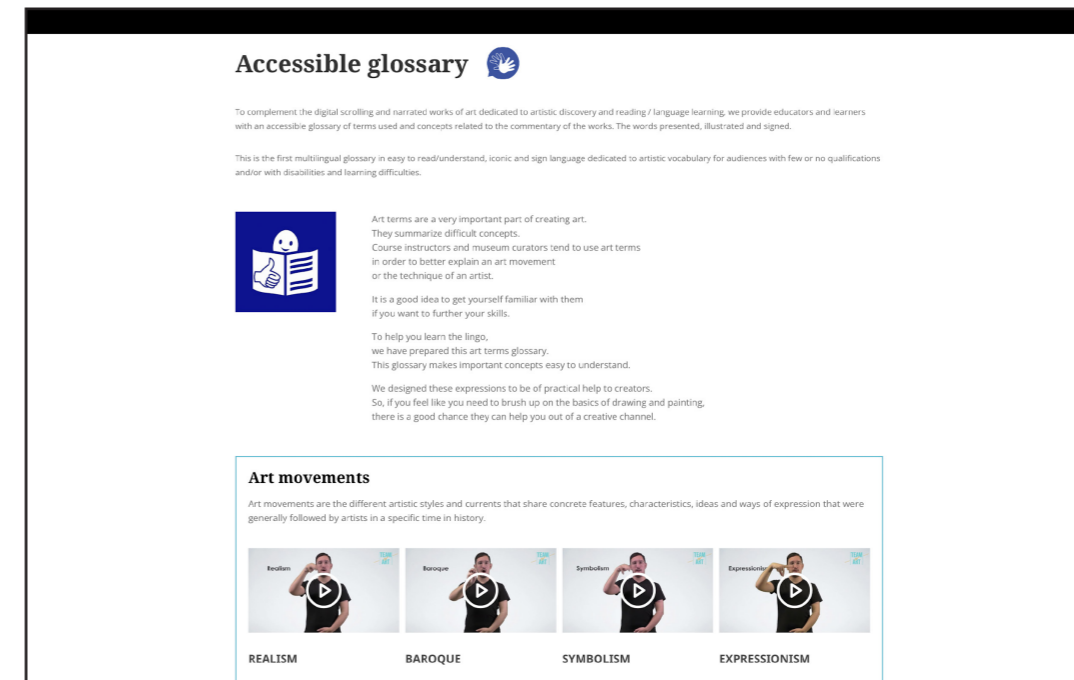
Wanderer above the Sea of Fog,
1818, Caspar David Friedrich

Οι εταίροι έλαβαν θετική ανατροφοδότηση για το έργο. Σχετικά με τη ψηφιακή έκθεση, αναγνωρίστηκε από ένα μέρος του κοινού (εκπαιδευτές κι εκπαιδευτικούς) ότι είναι καινοτόμα και προσεκτικά σχεδιασμένη. Η ψηφιακή έκθεση, κατά τη γνώμη τους, επιτρέπει σε άτομα με αναπηρίες, λιγότερες πηγές πληροφορίες και NEETs να μπορούν να κερδίσουν γνώση σχετικά με τον πολιτισμό και την πολιτιστική κληρονομιά. Η έκθεση στοχεύει να βοηθήσει στην κατανόηση του δύσκολου λεξιλογίου και των ορισμών που μερικές φορές συναντάμε στις επεξηγήσεις των έργων τέχνης. Παρόμοια ανατροφοδότηση έχει ληφθεί κι από σπουδαστές τέχνης και σχεδίου, που επίσης, μέσω της χρήσης τόσο της ψηφιακής έκθεσης όσο και του προσβάσιμου γλωσσάρι, έμαθαν νέους όρους γρηγορότερα και πιο εύκολα.

Εδώ είναι η λίστα με τις θεματικές, τις οποίες η ψηφιακή έκθεση έφερε στο ίδιο πλαίσιο μέσω των έργων διασήμων ευρωπαϊών καλλιτεχνών, καλύπτοντας έτσι ένα ευρύ φάση καλλιτεχνικών εποχών, στυλ και τεχνικών.

- Αρχαιότητα
- Υποκείμενα
- Χρώμα και Βάθος
- Ιμπρεσιονισμός
- Προοπτικές
- Pop Art
- Φεμινισμός / Γυναίκες στην τέχνη
- Φωβισμός
- Επαναστατική Τέχνη

Οι εταίροι συγκέντρωσαν επίσης ανατροφοδότηση σχετικά με το προσβάσιμο γλωσσάρι από οργανισμούς τους Κοινωνίας των Πολιτών, κέντρα κατάρτισης και μαθητές. Το προσβάσιμο γλωσσάρι παρουσιάστηκε στο κοινό μετά την προβολή της ψηφιακής έκθεσης. Η πλειονότητα των εκπαιδευτών και των μαθητών εξεπλάγη ευχάριστα σχετικά με το γλωσσάρι. Αναγνώρισαν ότι με επιτυχία συγκεντρώνει έννοιες κι όρους που χρησιμοποιούνται στις περιγραφές των έργων τέχνης. Το κοινό ήταν πολύ εντυπωσιασμένο από το πόσο προσβάσιμο ήταν το γλωσσάρι και πως δημιουργήθηκε με τέτοιο τρόπο, ώστε να καλύπτει τις ανάγκες των ατόμων με ελάχιστα ή και καθόλου προσόντα ή/και με αναπηρίες και μαθησιακές δυσκολίες. Η ανατροφοδότηση ήταν πως οι επιμελητές τέχνης στις περισσότερες χώρες θα έπρεπε να προσφέρουν τις περιγραφές των έργων τέχνης με έναν πιο προσβάσιμο τρόπο, με σκοπό ένα μεγαλύτερο μέρος του πληθυσμού να μπορεί να καταλάβει τι προσπαθούν να εξηγήσουν.



Εδώ είναι μια περίληψη των θεματικών που επεξηγούνται στο προσβάσιμο γλωσσάρι:

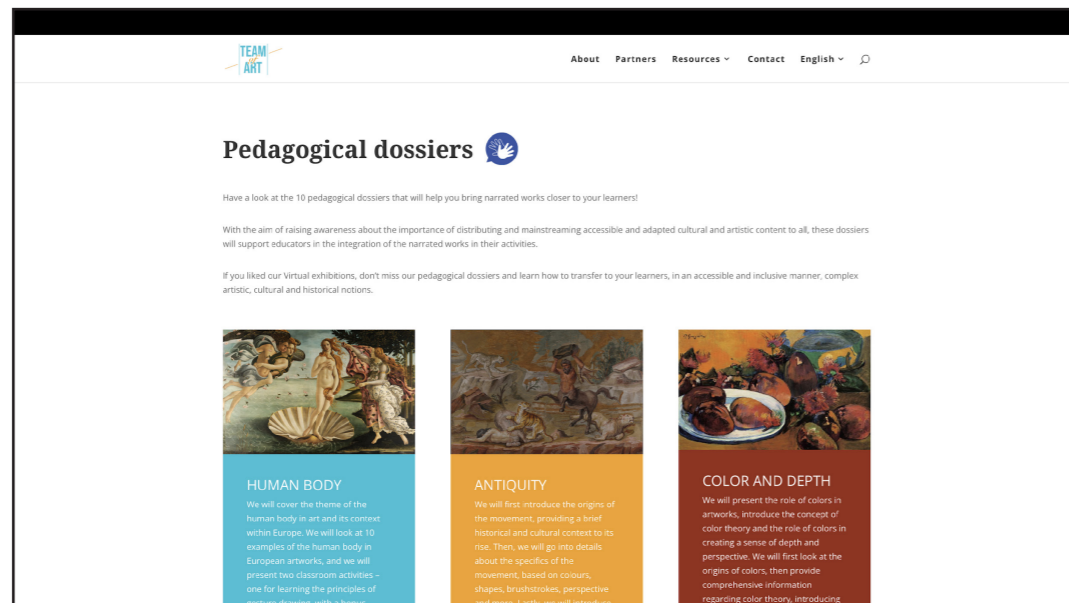
- Καλλιτεχνικά ρεύματα
- Υλικά ζωγραφικής
- Προοπτική
- Τεχνική ζωγραφικής
- Επιμέλεια

Όσον αφορά τους **παιδαγωγικούς φακέλους**, εκπαιδευτές κι εκπαιδευτικοί ανέφεραν πως είναι αναλυτικοί και καλύπτουν τα βασικά θέματα και ζητήματα. Μοιράστηκαν μαζί μας πως οι εκ βαθέων και αναλυτικές επεξηγήσεις χρησιμεύουν ως ένα καλό εργαλείο για να συγκεντρωθεί όλη η απαραίτητη πληροφορία που ενδεχομένως χρειάζονται για να δημιουργηθεί ένα μάθημα. Έδωσαν θετικά σχόλια σχετικά με τις καινοτόμες δραστηριότητες και μοιράστηκαν πως αδημονούν να τις εφαρμόσουν στις τάξεις τους. Οι μαθητές επίσης μοιράστηκαν πως οι φάκελοι είναι μια καλή περίληψη των κινήματων και των θεματικών που είναι σημαντικό για έναν ανερχόμενο καλλιτέχνη, ώστε να γνωρίζει λεπτομέρειες και πληροφορίες. Οι παιδαγωγικοί φάκελοι επίσης αναφέρονται στο θέμα «Αναπηρία στην Τέχνη», το οποίο όπως ανέφεραν εκπαιδευτικοί κι εκπαιδευτές δεν συμπεριλαμβάνεται συχνά, ούτε συζητάται σε μαθήματα και τάξεις. Αυτό ήταν ένα πολύ επιμορφωτικό θέμα, το οποίο από ότι φαίνεται δεν δίνουν πολλοί άνθρωποι την απαραίτητη σημασία, ούτε περιλαμβάνεται στα τωρινά προγράμματα σπουδών. Η ανατροφοδότηση από τους εκπαιδευτικούς για τους παιδαγωγικούς φακέλους, εξυπηρετεί ως ένα τέλειο θεωρητικό υπόβαθρο για τις θεματικές που αναφέρθηκαν μέσω των ψηφιακών εκθέσεων.

«Ήταν μια τέλεια ισορροπία θεωρίας και πράξης, η οποία συμπορεύτηκε με την ψηφιακή έκθεση. Ήταν πολύ όμορφο να δούμε πως μερικά από τα έργα τέχνης που συμπεριλαμβάνονται στους παιδαγωγικούς φακέλους, είναι επίσης μέρος της ψηφιακής έκθεσης, στην οποία μπορείς να βρεις λεπτομερή ανάλυση και περιγραφή» – εκπαιδευτικός από την Βουλγαρία

Εδώ είναι μια σύνοψη των θεματικών που μπορείτε να βρείτε στους παιδαγωγικούς φακέλους:

- Αρχαιότητα
- Υποκείμενα
- Χρώμα και Βάθος
- Ιμπρεσιονισμός
- Προοπτικές
- Pop Art
- Φεμινισμός / Γυναίκες στην τέχνη
- Φωβισμός
- Επαναστατική Τέχνη



Οι εκπαιδευτικοί δέχτηκαν με χαρά τα φύλλα πρακτικής τα οποία τους παρείχαν υλικό για εργαστήρια με τους μαθητές τους. Επίσης, ανακάλυψαν πολλά καινοτόμα θέματα και ασκήσεις και ιδέες για πειράματα, με έναν τρόπο μη παραδοσιακό. Ανέφεραν πως τα φύλλα πρακτικής έχουν τις προδιαγραφές να χρησιμοποιηθούν ως υλικά για την τάξη και πως κατά τη γνώμη τους, οι μαθητές θα τα βρουν εξαιρετικά ενδιαφέροντα. Όταν ρωτήσαμε τους μαθητές για τη γνώμη τους και τις προτάσεις τους, οι μαθητές εξέφρασαν ξεκάθαρα ότι τα εργαστήρια είναι κάτι το καινούργιο και πολύ ενδιαφέρον για

εκείνους. Επίσης, ανέφεραν πως οι ασκήσεις του κάθε εργαστηρίου είναι πολύ δυναμικές και περιλαμβάνουν πρακτική εμπειρία, θεωρητική γνώση, αλλά επίσης χώρο για δημιουργικότητα, κριτική σκέψη και συζητήσεις. Τους άρεσε το πως είχαν δομηθεί τα φύλλα πρακτικής και ανέφεραν επίσης πως τα υλικά που προτείνονται είναι ενδιαφέροντα. Ένα από τα θέματα που είχε τρομερό ενδιαφέρον για τους μαθητές ήταν το θέματα σχετικά με τα κοινωνικά δίκτυα και το Instagram, με σκοπό την αύξηση δημοτικότητας της τέχνης.

Εδώ είναι μια λίστα με τις διαθέσιμες θεματικές υπό τη μορφή φύλλων πρακτικής:

- Ένα συμπεριληπτικό εργαστήριο για κοινό με ψυχικές αναπηρίες
- Ασκήσεις για το πως να προκαλέσεις δημιουργικότητα
- Πώς να προσαρμόσεις φωτογραφίες για ανθρώπους με νοητικές αναπηρίες
- Πως να χρησιμοποιήσεις βιβλία κόμικς στην τάξη ή το εργαστήριο
- Θεατρικές παραστάσεις που περιλαμβάνουν άτομα με αναπηρίες
- Αφή και όσφρηση σαν προσέγγιση – πολυαισθητηριακές ασκήσεις τέχνης
- Κατάλληλα έργα τέχνης με έναν παιγνιώδες και ψηφιακό τρόπο – Μελέτη Περίπτωσης: Δημιούργησε έναν ακουστικό οδηγό
- Δημιουργώντας έναν ψηφιακό κατάλογο τέχνης
- Δημιουργώντας μια ψηφιακή έκθεση
- Πώς να χρησιμοποιήσεις το Europeana;
- Πώς να χρησιμοποιήσεις τα κοινωνικά δίκτυα για να αυξηθεί η δημοτικότητα της τέχνης; Μελέτη Περίπτωσης: χρησιμοποιώντας το Instagram για να αυξηθεί η δημοτικότητα της τέχνης
- Δημιουργώντας και σχεδιάζοντας ένα εργαστήρι τέχνης για μαθητές με συγκεκριμένες μαθησιακές διαταραχές
- Χρησιμοποιώντας το πλαίσιο easy-to-read για τις ψηφιακές εκθέσεις
- Αυτο-δημιουργία για εργαστήριο τέχνης
- Πώς να βρεις τέχνη εκτός του μουσείου ή τον πολιτιστικών κέντρων;
- Πώς να δημιουργήσεις περιγραφή ήχου για τα έργα τέχνης
- Εκτιμώντας, αξιολογώντας και κατανοώντας την αξία της τέχνης
- Πώς να χρησιμοποιήσεις την αφήγηση για τα εργαστήρια τέχνης
- Δημιουργώντας εγκεφαλικούς χάρτες ως άσκηση για διερμηνεία της τέχνης
- Πως η τέχνη επηρέασε κι έχει επηρεαστεί από τα κοινωνικά κινήματα
- Συμβουλές στην θεωρία και παρουσίαση της τέχνης
- Παιχνίδια τέχνης
- Εμπλουτίζοντας ένα εικονογραφημένο σενάριο για την ευρωπαϊκή πολιτιστική κληρονομιά
- Αναδημιουργώντας τη ζωή ενός διάσημου ζωγράφου
- Στοιχεία καλλιτεχνικής ανάλυσης
- Συμπερίληψη του κοινού με οπτικές αναπηρίες
- Συμπερίληψη του κοινού με ακουστικές αναπηρίες
- Πώς να προσαρμόσεις χρώματα για ανθρώπους με προβλήματα όρασης
- Προοπτικές και ερμηνίες του ίδιου έργου τέχνης
- Πως να διαχειριστείς τα πνευματικά δικαιώματα και τις άδειες, στην προσαρμογή της τέχνης για το Διαδίκτυο



ΣΥΜΠΕΡΑΣΜΑ

Woman with a Parasol -
Madame Monet and Her Son,
1875, Claude Monet

Ο οδηγός εφαρμογής παρέχει τις απαντήσεις σε έναν αριθμό βασικών ερωτήσεων:

- Ποιες είναι οι δυσκολίες που μπορούν να αποτρέψουν την προσέγγιση και την κατανόηση ενός έργου τέχνης;
- Πώς μπορείς να κάνεις την παρουσίαση ενός έργου τέχνης χρήσιμη για την προσβασιμότητα της σύστασης και σπουδαιότητας του.
- Με ποιο τρόπο, λεξιλόγιο, αφήγηση μπορώ να προωθήσω την πρόσβαση στο έργο για να μεγιστοποιήσω το συναίσθημα, και να οδηγηθώ στην κατανόηση, όλου του κοινού ανεξαρτήτως;

Πιστεύουμε ότι έχουμε εμπνεύσει όλους τους συνδεδεμένους με εμάς συνεργάτες, εκπαιδευτές κι εκπαιδευτικούς, μαθητές και συμμετέχοντες των εκδηλώσεων μας, για τη σημασία της συμπερίληψης στην τέχνη. Ενώ η πανδημία και η ψηφιοποίηση των διαδικασιών και των εμπειριών άλλαξαν τον τρόπο που σκεφτόμαστε για πολλούς από εμάς και άρχισε να γίνεται πιο συμπεριληπτικός για τους ανθρώπους με χαμηλή ή καθόλου εκπαίδευση και άτομα με οποιαδήποτε μορφή αναπηρίας, υπάρχει ακόμη πολλή δουλειά που πρέπει να γίνει ανά την Ευρώπη, σε όρους μουσείων και πολιτιστικών κέντρων.

Οι παιδαγωγικές πηγές που παρέχονται σε αυτό το έργο είναι μια εξαιρετική βάση για εκπαιδευτικούς και ινστιτούτα, ώστε να χρησιμοποιηθούν για εκπαιδευτικούς σκοπούς και να αναπτύξουν περαιτέρω εργαστήρια και εκπαιδευτικά προγράμματα. Είναι επίσης ένας εξαιρετικός τρόπος να ενώσεις περισσότερους ανθρώπους για να μάθουν και να συζητήσουν σχετικά με την ευρωπαϊκή ολιτιστικής κληρονομιά και την τέχνη.

Υπάρχει μεγάλη δυνατότητα για την καλλιτεχνική εκπαίδευση για την εκπαίδευση μέσω της τέχνης για όλους. Είναι απαραίτητο για εμάς, ως μια ευρωπαϊκή κοινότητα, να συνεχίσουμε να είμαστε πιο συμπεριληπτικοί και να αγωνιζόμαστε για καινοτόμες λύσεις και ιδέες, προκειμένου να διατηρήσουμε την πολιτιστική κληρονομιά.

ΑΝΑΦΟΡΕΣ

Alison F. Eardley, Hannah Thompson, Anna Fineman, Rachel Hutchinson, Lindsay Bywood & Matthew Cock (2022) Devisualizing the Museum: From Access to Inclusion, *Journal of Museum Education*, 47(2), p.150-165, DOI: 10.1080/10598650.2022.2077067

Balm, J. (2014). The power of pictures. How we can use images to promote and communicate science, *BMC BioMed Central*. [Online]. Available at

<https://blogs.biomedcentral.com/bmcblog/2014/08/11/the-power-of-pictures-how-we-can-use-images-to-promote-and-communicate-science/>

Baron, N.S. (2017) Reading in a digital Age. *Phi Delta Kappan*. <http://kappanonline.org/reading-digital-age/>

Burton, Christine, & Carol Scott. (2003). Museums: Challenges for the 21st Century. *International Journal of Arts Management* 5(2), p.56-68. <http://www.jstor.org/stable/41064787>

Eleanor L., Bowen J.P., Hearn K., & Zedda, M. (2013). Museums and technology: Being inclusive helps accessibility for all. *The Museum Journal* 56 (3), p.353-361.

Evolution of the concept of accessibility [Online]. Available at <https://www.rivistasiti.it/evoluzione-del-concetto-di-accessibilita/>

Family optical (2022). 4 Signs You Have a Visual Contrast Sensitivity Problem. [Online]. Available at <https://www.family-optical.ca/2022/02/27/4-signs-you-have-a-visual-contrast-sensitivity-problem/>

Folch, B. (2013). "Educational innovation in municipal schools. Art as a tool for learning. What can education learn from the arts?" [Online]. Available at <https://www.diba.cat/documents/113226/105278053/artEinaAprentatge.pdf/a7a78115-efdc-448d-af95-0bc02d2e9091>

Gipson, F. (2020). How to make art accessible to all, *Financial Times*. [Online]. Available at <https://www.ft.com/content/ed108fcf-7131-4fac-ae8d-3d6441d9c306>

Güneş, F. (2016). From Paper to Screen Developments in the Field of Reading. *Bartın University Journal of Faculty of Education* 5 (1), p.1-18

Heras, L (2001). "Cultural and educational spaces". University of Málaga

Benoist, R (1991). "Museums open to all the senses. Visual impairment in all its diversity". Foundation of France.

InnerDrive: A QUICK GUIDE TO THE SPLIT ATTENTION EFFECT [Online]. Available at <https://blog.innerdrive.co.uk/split-attention-effect>

International Institute for the Inclusive Museum. [Online]. Available at <http://inclusivemuseums.org/>

Issues for education. Digital magazine for education professionals. [Online]. Available at <https://www.feandalucia.ccoo.es/docu/p5sd5413.pdf>

Latif, Shahid & Liu, Diao & Beck, Fabian. (2018). Exploring Interactive Linking Between Text and Visualization. DOI: 10.2312/eurovisshort.20181084.

Montsho, G. (2022). Making Museums Accessible to Those With Disabilities. *Museum next* [Online]. Available at <https://www.museumnext.com/article/making-museums-accessible-to-those-with-disabilities/>

Café Terrace at Night, 1888,
Vincent van Gogh

Murat Çınar, Dilek Doğan & Süleyman Sadi Seferoğlu (2019): The effects of reading on pixel vs. paper: a comparative study, *Behaviour & Information Technology*, p1-9.

Papadimitriou, N., Plati, M., Markou, E., & Catapoti, D. (2016). Identifying Accessibility Barriers in Heritage Museums: Conceptual Challenges in a Period of Change. *Museum International*, 68, p.33-47. Available at <https://doi.org/10.1111/muse.12134>

Press, G. (2015). A Very Short History of Digitization. *Forbes* [Online]. Available at <https://www.forbes.com/sites/gilpress/2015/12/27/a-very-short-history-of-digitization/?sh=3f9aa46349ac>

Robson, N. Horizontal Scrolling and User Experience: Best Practices. [Online]. Available at <https://usabilitygeek.com/horizontal-scrolling-user-experience-best-practices/>

Schwabe, A., Brandl, L., Boomgaarden, H. G., and Stocker, G. (2021) Experiencing literature on the e-reader: the effects of reading narrative texts on screen. *Journal of Research in Reading*, 44. p. 319-338.

Valentia foundation. [Online]. Available at <https://valentiahuesca.org/2019/03/arteterapia-discapacidad/>

Vonnegut, K. (2006) [Online]. Available at <https://chroniclebooks.tumblr.com/image/153044089665>

The Benefits of Virtual Museums. [Online]. Available at <https://www.artdex.com/the-benefits-of-virtual-museums-2/>

The importance of cultural diversity. [Online]. Available at <http://www.itimitaly.it/2735-importanza-differenze-culturali.html>

World Health Organization (2021) Blindness and vision impairment. [Online]. Available at <https://www.who.int/news-room/fact-sheets/detail/blindness-and-visual-impairment>

Woolley, G. 2011. *Reading Comprehension: Assisting Children with Learning Difficulties*. London, UK. Springer



LES APPRIMEURS



Το έργο αυτό χρηματοδοτήθηκε με την υποστήριξη της Ευρωπαϊκής Επιτροπής. Η παρούσα δημοσίευση αντικατοπτρίζει τις απόψεις μόνο του συγγραφέα και η Επιτροπή δεν μπορεί να θεωρηθεί υπεύθυνη για οποιαδήποτε χρήση των πληροφοριών που περιέχονται σε αυτήν.

