



COMMENT UTILISER EUROPEANA ?

Objectif général

L'objectif de cette fiche pratique est de présenter la plateforme des collections EUROPEANA, d'expliquer comment rechercher du contenu réutilisable et comment affecter ce contenu pour l'utiliser dans la conception de vos ateliers artistiques.

Dans cette fiche pratique, vous allez :

- ✓ vous informer sur les collections EUROPEANA en général
- ✓ découvrir des contenus adaptés au secteur de l'éducation et utiliser les contenus disponibles.

Vous aurez besoin de :

- ✓ un ordinateur avec un accès à internet pour accéder au contenu en ligne de la plateforme.

Défis et enjeux

La plateforme des collections EUROPEANA donne accès à plus de 62 millions de documents numérisés du patrimoine historique et culturel européen, provenant de plus de 3500 institutions culturelles (bibliothèques, archives, musées et collections audiovisuelles) de tous les États membres. Les Collections EUROPEANA vous permettent de rechercher et de consulter en ligne un grand nombre d'images, de textes et de documents audiovisuels, ainsi que des dossiers thématiques et des expositions. L'ensemble est



disponible dans plusieurs langues européennes (tchèque, danois, allemand, grec, anglais, espagnol, italien, néerlandais, polonais, portugais, roumain...).

Ce type de ressource prend en compte les besoins des enseignants en termes de diversification disciplinaire et de contextualisation, et ceux des élèves en termes de capacité de navigation et de lecture (texte et images). Le contenu des collections EUROPEANA peut être intégré dans des applications, des jeux ou des plateformes éducatives. Plus spécifiquement, EUROPEANA peut aider les enseignants à enrichir leurs pratiques pédagogiques, quelle que soit leur discipline habituelle.

Plusieurs pistes d'utilisation des ressources issues de la sélection d'EUROPEANA se dégagent, à savoir :

- ✓ l'illustration d'une leçon à partir d'un thème donné par le professeur ;
- ✓ la consultation ou la recherche documentaire par les élèves ;
- ✓ la compréhension de notions disciplinaires ;
- ✓ la production de contenus par les étudiants.

Un professeur d'histoire peut utiliser des images ou des lettres de la collection sur la Première Guerre mondiale pour animer ses cours. Un professeur de sciences peut orienter ses élèves vers l'exposition virtuelle consacrée à l'œuvre de Léonard de Vinci. Les professeurs de littérature ou de langues peuvent s'inspirer des récits personnels de la collection Migration pour organiser un concours d'écriture. Cet ensemble permet aux enseignants de créer de nouvelles expériences d'apprentissage, qui peuvent être plus attrayantes en classe.

Des enjeux plus généraux transparaissent dans la mobilisation des technologies numériques dans les pratiques d'enseignement. La recherche et la sélection de ressources pertinentes pour la classe, pour illustrer un cours ou

pour soutenir plus directement les activités des élèves, font partie du quotidien du métier d'enseignant. La sélection EUROPEANA et les exploitations pédagogiques présentées ici illustrent parfaitement cette intégration des objectifs pédagogiques liés à la lecture et au traitement des ressources en ligne par les élèves.

Adaptation

Vous trouverez ci-dessous des instructions détaillées sur la manière d'effectuer vos recherches sur Europeana et d'obtenir les meilleurs résultats possibles.

1. Effectuer une recherche

Allez sur la page d'accueil de la plateforme : <https://www.europeana.eu/>.

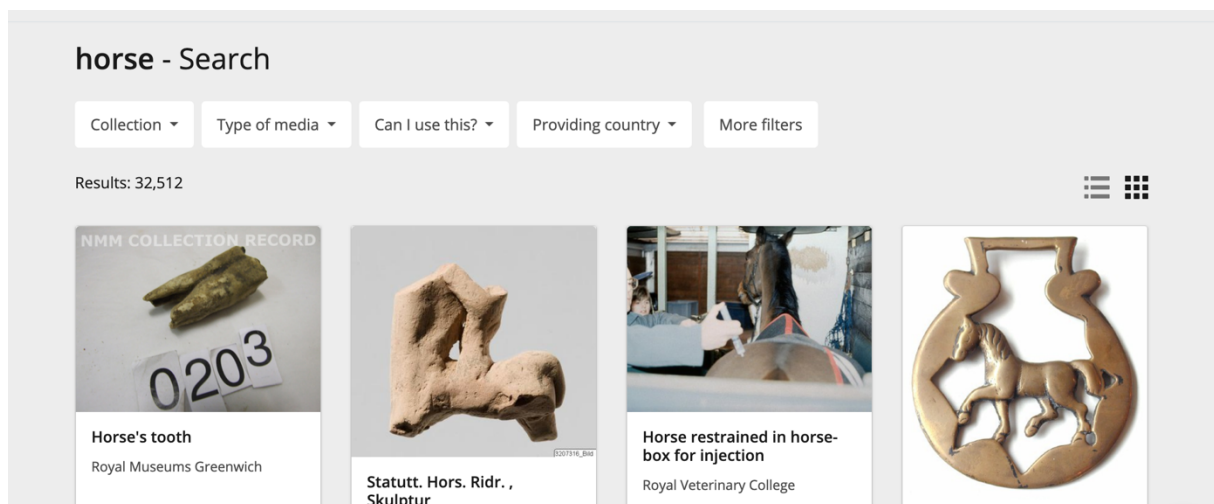
Cliquez sur l'icône en forme de loupe pour accéder à tout le contenu d'EUROPEANA.

☰  europeana

HOME COLLECTIONS STORIES LOGIN / JOIN 🔍

2. Déterminer ce que vous recherchez

Vous pouvez commencer votre recherche en saisissant un mot clé (par exemple, "cheval") dans ce champ.



The screenshot shows the search results for 'horse' on the Europeana platform. At the top, there is a search bar with the text 'horse - Search'. Below the search bar, there are several filter buttons: 'Collection', 'Type of media', 'Can I use this?', 'Providing country', and 'More filters'. The results section shows 'Results: 32,512'. There are four search results displayed in a grid:

- Horse's tooth**: A photograph of a horse's tooth with a label '0203'. Source: Royal Museums Greenwich.
- Statutt. Hors. Ridr. , Skulptur**: A photograph of a clay sculpture of a horse's head. Source: [201516_BMI].
- Horse restrained in horse-box for injection**: A photograph of a horse in a restraint box. Source: Royal Veterinary College.
- Golden horse-shaped medallion**: A photograph of a golden medallion with a horse's head. Source: [unlabeled].

Cette recherche génère de nombreux résultats. Vous pouvez afficher les résultats sous forme de grille ou de liste, et modifier le nombre de titres affichés par page.

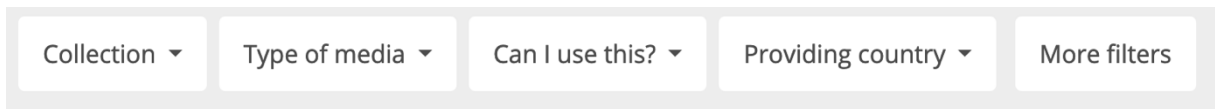


3. Approfondir votre recherche

Utilisez les filtres en haut de l'écran pour cibler le contenu sur lequel vous souhaitez effectuer votre recherche :

Le thème de la collection : vous pouvez sélectionner Patrimoine industriel, Mode, ou Sports, par exemple.

- ✓ Le type de ressource : image, texte, audio, vidéo, 3D.
- ✓ Puis-je l'utiliser ? Informations sur la licence du titre.
- ✓ Pays contributeur : pays de l'institution contributrice.



En cliquant sur l'onglet "Plus de filtres" :

- ✓ Langue
- ✓ Agrégateur
- ✓ Institution : si vous ne recherchez que le contenu d'un contributeur spécifique.
- ✓ Couleur
- ✓ Orientation de l'image

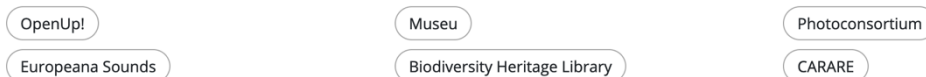
- ✓ Taille de l'image
- ✓ Type de fichier : JPEG, PDF, HTML, etc.
- ✓ Conseil : sélectionner l'option "Afficher uniquement les articles répondant à nos critères de publication" n'affichera que les contenus pouvant être téléchargés directement sur EUROPEANA.

Language



[Show all languages](#) ▾

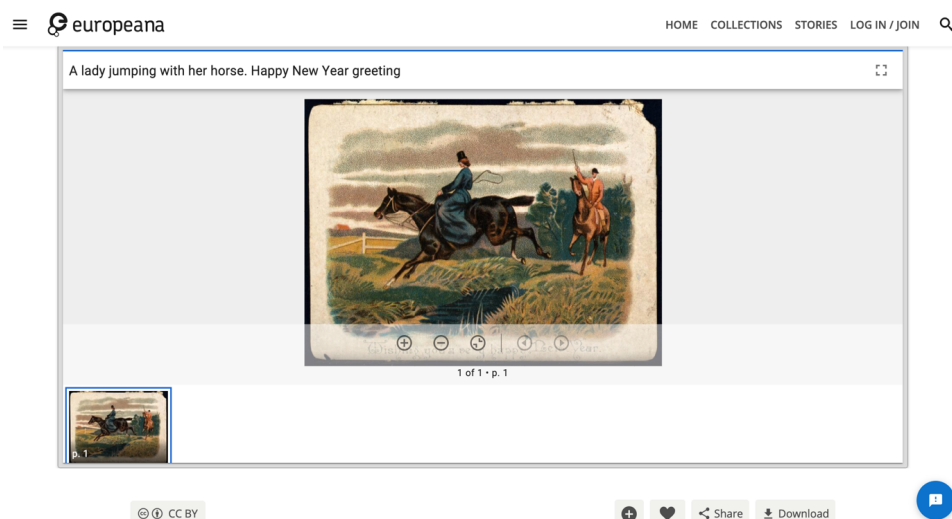
Aggregator



RESET CANCEL **APPLY**

4. Trouver du contenu réutilisable

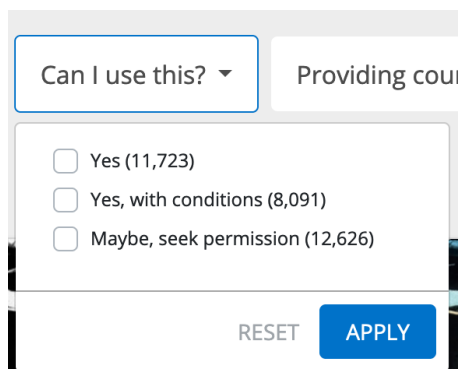
EUROPEANA vous permet de trouver des contenus que vous pouvez réutiliser à des fins pédagogiques. À cette fin, chaque objet numérique est accompagné d'une déclaration de droits qui indique comment il peut être utilisé.



Le contenu que vous pouvez réutiliser gratuitement porte les labels du domaine public, CC0, CC BY ou CC-BY-SA. Les objets portant le label Domaine public (DP) peuvent être utilisés à des fins commerciales et non commerciales, à condition que l'œuvre soit correctement attribuée à son auteur.

Vous trouverez une explication détaillée de chaque déclaration de droits sur le site Internet d'EUROPEANA : <https://pro.europeana.eu/page/available-rights-statements>

Vous pouvez trouver du contenu réutilisable en utilisant l'option "Puis-je l'utiliser ?" dans le menu de recherche. Vous pouvez sélectionner "Oui avec attribution" et les résultats seront filtrés pour ne montrer que le contenu disponible pour une réutilisation gratuite.



Can I use this? ▾ Providing coui

- Yes (11,723)
- Yes, with conditions (8,091)
- Maybe, seek permission (12,626)

RESET APPLY

5. Attribuer le contenu

Il est très important d'attribuer correctement le contenu du patrimoine culturel que vous utilisez, afin que les autres connaissent son origine. Vous trouverez toutes les informations nécessaires directement sur la page de l'objet.

Vérifications de base :

- ✓ Titre
- ✓ Nom du créateur (si connu)
- ✓ Date de création (si connue)

- ✓ Nom de l'institution
- ✓ Déclaration des droits
- ✓ Lien direct vers l'objet sur EUROPEANA (si utilisé en ligne)

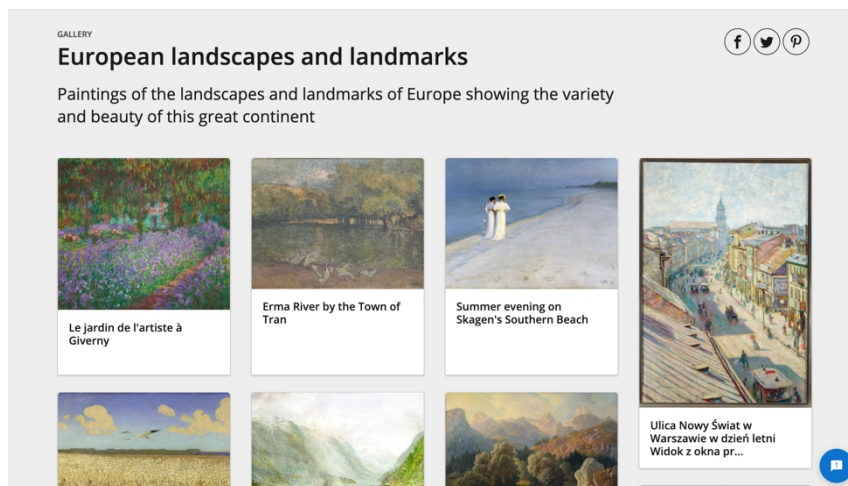
A lady jumping with her horse. Happy New Year greeting - Wellcome Collection, United Kingdom - CC BY.
<https://www.europeana.eu/en/item/9200579/r2dtxrzy>

Exemples pratiques et inspiration

EUROPEANA propose aux enseignants un ensemble de ressources issues de ses collections, galeries et expositions, construites autour de thèmes.

Voici par exemple une galerie construite autour de plusieurs peintures de paysages et de points de repère de l'Europe :

<https://www.europeana.eu/en/galleries/european-landscapes-and-landmarks>



Un autre exemple ici de plusieurs œuvres avec des textes descriptifs construits autour des visages de l'Europe :

<https://www.europeana.eu/en/exhibitions/faces-of-europe>

EXHIBITION

Faces of Europe

Introductory chapter



Ressources supplémentaires

Quelques exemples de contenus EUROPEANA utilisés pour l'éducation :

- Inventer l'Europe, le musée numérique européen des sciences et des technologies
 - <http://www.inventingeurope.eu/>

- an Go Yourself, un site web pour recréer des scènes représentées sur des œuvres d'art et les partager
 - <http://vangoyourself.com/>

- Historiana, un site dédié à l'éducation pour construire une histoire commune, au-delà des histoires nationales
 - <https://historiana.eu/>

- Art Faces et Merveilles, un jeu pour les enfants de 6 à 8 ans qui utilise des œuvres d'art de la collection EUROPEANA.
 - <http://www.artstories.it/en/faces/>
 - <http://www.artstories.it/en/wonders/>