



REPRÉSENTATIONS THÉÂTRALES INTÉGRANT DES PERSONNES PORTEUSES DE HANDICAP

Objectif général

L'objectif de cette fiche pratique est de découvrir l'environnement de l'art du spectacle et comment adapter et concevoir des représentations théâtrales pour inclure les personnes vivant avec un handicap.

Dans cette fiche d'information, vous allez :

- En apprendre davantage sur l'environnement théâtral en général,
- En découvrir plus sur les effets que la pratique théâtrale peut avoir sur les personnes handicapées,
- En savoir plus sur les différentes activités qui peuvent être mises en place pour rendre les représentations théâtrales plus inclusives.

Ce dont vous aurez besoin :

- Une salle avec une scène, des chaises et des coussins.
- Un ordinateur avec accès à Internet, un minuteur, de la musique douce.

Défis et contexte

Contexte

L'origine grecque du mot "theatron" signifie "lieu où l'on regarde". Le théâtre désigne "les représentations dans lesquelles des acteurs, placés dans des circonstances et des situations créées par un texte et la vision d'un metteur en scène, incarnent des personnages pour un regard extérieur (le public), dans un temps et un espace limités". Les dialogues écrits sont appelés pièces de théâtre, mais il peut aussi y avoir des pièces écrites ou même sans paroles. Il existe également des œuvres de théâtre musical. Le théâtre appartient à la famille des arts scéniques.

Le théâtre, c'est aussi la représentation, l'interprétation et la mise en scène. C'est un genre littéral et le bâtiment dans lequel se déroule la représentation théâtrale.

En outre, il existe plusieurs genres théâtraux tels que :

- **Tragédie** : pièce de théâtre qui met en scène une histoire dont l'issue est fatale.
- **Drame** : mise en scène d'un héros passionné et de ses péripéties tragiques.
- **Comédie** : cherche à faire rire, à désinvestir avec une intrigue plus légère.
- **Farce** : représente une courte comédie mettant en avant des jeux de scène.

- **Théâtre de boulevard** : met en scène le monde de la bourgeoisie.

Les cinq (5) piliers du théâtre sont : l'**écoute**, la **force du groupe**, la **détermination** ou la **confiance en soi**, l'**expression des émotions** et la **créativité**.

Notons que l'art théâtral est une expérience collective, il se pratique généralement en groupe et s'inscrit dans le temps présent (pas de traces concrètes comme peut le faire un peintre et son tableau).

De nombreuses questions viennent à l'esprit lorsqu'on aborde les thèmes de l'inclusion, du handicap, de l'art et de l'esthétique. En voici quelques-unes : Quelle est la place du handicap dans les représentations théâtrales ? Quel regard portons-nous sur la personne en fauteuil roulant qui joue dans une pièce de théâtre, en soulignant la vulnérabilité du handicap ? Parle-t-on d'accessibilité ou d'intégration par l'art ? Le théâtre est-il un moyen de sensibilisation, de soutien éducatif, de thérapie ?

Les représentations théâtrales et les personnes en situation de handicap au XXI^e siècle

Le handicap est défini par l'OMS (Organisation mondiale de la santé) comme suit : "*Le handicap est l'interaction entre des sujets présentant une affection médicale (par exemple, paralysie cérébrale, syndrome de Down ou dépression) et des facteurs personnels et environnementaux (par exemple, attitudes négatives, moyens de transport et bâtiments publics inaccessibles, et accompagnement social limité).*"

On estime que plus de 15% de la population mondiale vit avec un handicap (plus d'un milliard de personnes). L'art théâtral peut être un bon moyen de sensibiliser le public aux différents handicaps.

Les défis auxquels est confrontée la communauté théâtrale pour rendre cette forme d'art plus inclusive peuvent être perçus de différentes manières, comme l'adaptation des lieux, l'écriture de pièces et l'approche des personnes en situation de handicap. Il existe un certain nombre de questions



que l'on peut se poser lorsqu'on réfléchit au théâtre et au handicap, par exemple :

1. Comment inclure les personnes handicapées dans une compagnie de théâtre ?
2. Comment homogénéiser les exercices de répétition ?
3. Comment permettre aux personnes ayant un handicap de s'exprimer ouvertement ?
4. Les espaces de représentation sont-ils adaptés aux personnes en fauteuil roulant ?
5. La personne malvoyante peut-elle inclure son chien d'aveugle dans la scène par exemple ?
6. Comment le public perçoit-il une pièce de théâtre mixte (personnes en situation de handicap vs. personnes sans handicap) ?

Pour répondre aux besoins des personnes ayant un handicap et pour être plus inclusif, conformément aux 21 ODD, il est nécessaire de modifier la politique sociale et le discours de la nation sur la culture du handicap en mettant à disposition des théâtres et des récits de classe mondiale entièrement accessibles. Le National Disability Theatre est une organisation qui se concentre sur cet objectif et fournit un modèle d'accessibilité pour le secteur artistique et culturel.

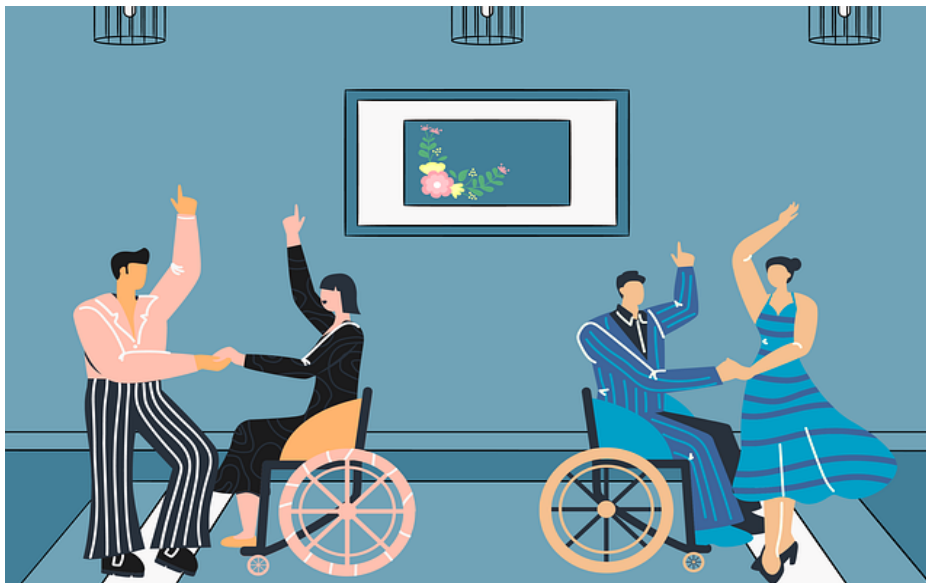
Acteurs, écrivains et metteurs en scène se penchent sur les progrès réalisés par les théâtres pour améliorer l'accessibilité du public et des créateurs. Pour en savoir plus, lisez l'article d'Isabel Flynn en cliquant sur ce lien :

<https://www.theguardian.com/stage/2020/jan/27/theatre-access-actors-writers-directors-theatres-accessibility>

Adaptation

- **Le théâtre : Expérience coopérative et collective.**

L'expérience coopérative se définit comme "un travail effectué conjointement par plusieurs personnes qui mettent en commun leurs connaissances et leurs compétences, organisent et coordonnent leurs actions en vue d'obtenir un résultat dont elles sont collectivement responsables." Le théâtre permet de vivre une expérience collective. Il permet également de rompre l'isolement des personnes vivant avec un handicap et contribue à une meilleure reconnaissance sociale. Chacun est libre de s'exprimer quelle que soit sa difficulté ou son handicap.



- **Le théâtre : Une expérience ludique**

La notion de "jeu" renvoie au plaisir, à l'épanouissement personnel. Le théâtre peut être un excellent terrain de jeu, de liberté, d'expression verbale et physique, de communication et d'interaction pour les personnes vivant avec un handicap. Il permet aux personnes de créer un personnage et d'y jouer un rôle actif.

Le jeu de rôle permet aux personnes handicapées de s'exprimer, et il permet également d'extérioriser ce qui est en nous.



- **Le théâtre : lieu de création et de développement personnel**

L'art théâtral est la rencontre de plusieurs éléments tels que l'acteur, le public et le jeu de rôle. S'investir dans un projet créatif tel que le théâtre peut permettre aux personnes vivant avec un handicap d'avoir un autre sens à leur vie. La création peut être une expérience libératrice et ainsi valoriser la différence.

L'utilisation du médium théâtral présente de multiples avantages tels que l'amélioration de l'estime de soi, le dépassement de soi, la libération de l'expression des émotions et du langage corporel. Il contribue également à l'amélioration de la gestion du stress, participe au développement des compétences sociales, développe l'imagination et a des effets émancipateurs. Le théâtre permet d'exister au sein d'un groupe et de s'exprimer librement.



Exemples pratiques et inspiration

Vous trouverez ci-dessous quelques exemples d'activités théâtrales pouvant être réalisées avec des personnes présentant un handicap (syndrome de Down, difficultés d'apprentissage, troubles de l'audition et de la parole, handicaps physiques).

Activité 1 - Utilisation de l'espace

Le but de cet exercice est de s'approprier l'espace. Les apprenants ont pour consigne de se déplacer dans un espace bien défini (représentant la scène). Lorsque le facilitateur frappe dans ses mains, tous les apprenants doivent se figer et ainsi de suite. Le mouvement est libre (par exemple, un apprenant peut se tenir debout avec les mains en l'air lorsque le facilitateur frappe dans ses mains).

Cette activité permet de développer les perceptions sensorielles, la curiosité, de faire une activité physique et d'apprendre à écouter les consignes.



Activité 2 - Exercice de mémorisation

En cercle. A tour de rôle, chacun donne son prénom et la personne suivante doit mémoriser le nom de l'autre et le dire à haute voix. Le but de cet exercice est de travailler la mémorisation.

Cette activité permet de travailler la mémorisation malgré le handicap, de se sentir valorisé et d'apprendre à participer à un groupe.



Activité 3 - Exercice de mime

En petits groupes. Le but de cet exercice est de mimer une situation, un métier, etc. et de le faire deviner aux camarades du groupe.

Cet exercice permet de travailler l'imagination, la coordination des mouvements, de développer un autre mode de communication. Il permet également de solliciter différents sens tels que le toucher et le visuel.



Activité 4 - Exercice d'expression corporelle

Les participants sont libres de se déplacer sur la scène. Les instructions pour cet exercice sont les suivantes : l'animateur doit désigner la première personne qui commence. Chaque personne propose à son tour un mouvement, que les autres répètent. Cet exercice permet aux participants d'apprendre à se faire confiance, à se connaître et à écouter les consignes.



Activité 5 - Exercice de relaxation

En cercle, chaque personne masse les épaules de la personne qui la précède. Le changement de direction peut se faire après une à deux minutes. A travers cet exercice, l'apprenant apprend à gérer ses émotions, à faire confiance à l'autre et à renforcer sa confiance en soi. Cet exercice permet également d'apprendre à se détendre, à canaliser ses émotions et à travailler sa respiration.



Ressources supplémentaires

- Handicap et santé

Cette ressource vous permettra d'en savoir plus sur le handicap en général et sur la stratégie des Nations Unies pour l'inclusion du handicap.

<https://www.who.int/news-room/fact-sheets/detail/disability-and-health>

- Inclusion, ne nous oubliez pas : Les handicaps dans les arts du spectacle

Cette ressource vous aidera à en savoir plus sur la représentation des personnes handicapées dans les arts.

<https://harvardpolitics.com/disabilities-in-performing-arts/>

Conformément à la nature inclusive du projet Team of art, voici une ressource supplémentaire en français.

- Vidéo pour illustrer le théâtre muet.

https://www.youtube.com/watch?v=IZVUs9_GVA4